



TÜRKİYE  
YÜZYILI

100  
TÜRKİYE CUMHURİYETİNİN YÜZÜNCÜ YILI

SAKIN ŞEHİR MESKELEKİ VE TEKNİK  
ANADOLU LİSESİ

2024 - 2028

STARTEJİK PLANI

T.C.  
PERŞEMBE KAYMAKAMLIĐI  
PERŞEMBE SAKİN ŐEHİR MESLEKİ VE TEKNİK ANADOLU LİSESİ

2024 - 2028 STRATEJİK PLAN



MART 2024

*Yaptıkları işin doğruluğuna inanan insanlar, çalışmalarının denetlenmesinden, karşı fikirler ortaya atılmasından ve tercihleri üzerinde münakaşa yapmaktan zevk alırlar.*

*Mustafa Kemal ATATÜRK*





Çağımız, insan profili, düşünme algılama ve problem çözme yeteneği gelişmiş; bilgiyi, yaratıcı bir şekilde kullanabilen, bilgi çağı kimliğine uygun, bilim ve teknoloji üretimine yatkın, kendini tanımaktan ve açıklamaktan korkmayan, bireyler şeklinde tanımlanmıştır.

İçinde yaşadığımız dünyamızda her şey sürekli değişmekte, gelişmektedir. Dünyamızda ki değişimin yasası, ünlü filozof Heraklitos'un "değişmeyen tek şey değişimin kendisidir". İfadesindeki değişmeyen tek şey değişim olduğuna göre ayakta kalmak gelişmiş ve kalkınmış medeniyetler arasında var olmak için değişime uyum sağlamak zorunluluktur. Bu nedenle Okul toplumumuzun, değişen dünyamızdaki değişime ayak uydurması, özellikle bilimin ve teknolojinin değişim hızına uyum sağlaması, ülkemizin toplumsal ve ekonomik kalkınma hedeflerine ulaşabilmesi için, önemli bir etkidir. Muasırlaşmış bir toplum yetiştirmek için öğrencilerimizin çağın teknik ve donanımlarını tanımaları ve donanımlı yetişmeleri için plan ve programların düzenli ve sistemli bir şekilde 1739 Sayılı Milli Eğitim Temel Kanununun genel amaçları doğrultusunda bilgi toplumuna uyumlu, nitelikli ve mutlu bireyler yetiştirme etkinliklerimiz mutlaka daha da artırılmalıdır.

Bu amaçla okulumuzda gerçekleştirilen bu stratejik planın, okulumuzda uygulanan yönetim, eğitim ve öğretim yaklaşımlarının, iyileştirme ve geliştirme çalışmalarının, okulumuza ait performans göstergelerinin bulunabileceği ve iyi bir rehber olacağı inancındayım. Ayrıca okul toplumunda, daha paylaşımcı bir yaklaşımla sosyal çevremizi eğitim, bilim ve kültür merkezi durumuna dönüştürmesi; etkili okul modelimiz ile de çevremizdeki okullarımıza liderlik yapması amaçlanmıştır.

Bu planlı okul modelimizde uygulanacak yeniliklerin sağlıklı sonuçlar verebilmesi için, öncelikli olarak görev yapan tüm personelin sorumluluk ve özverisini, ayrıca okul velilerimizin de gönüllü desteklerini gerektirmektedir.

Bu çalışmalarda aktif olan ve katkı sağlayacak olan herkese, şimdiden başarılar diler, sevgi ve saygılarımı sunarım.

Feray EREN  
Okul Müdürü

KONU	SAYFA NO
1. GİRİŞ VE STRATEJİK PLANIN HAZIRLIK SÜRECİ	7
1.1. Strateji Geliştirme Kurulu ve Stratejik Plan Ekibi	7
1.2. Planlama Süreci	8
2. DURUM ANALİZİ	10
2.1. Kurumsal Tarihçe	11
2.2. Uygulanmakta Olan Planın Değerlendirilmesi	12
2.3. Mevzuat Analizi	14
2.4. Üst Politika Belgelerinin Analizi	16
2.5. Faaliyet Alanları ile Ürün ve Hizmetlerin Belirlenmesi	17
2.6. Paydaş Analizi	18
2.7. Okul İçi Analiz	23
2.7.1. Teşkilat Yapısı	23
2.7.2. İnsan Kaynakları	24
2.7.3. Teknolojik Düzey	28
2.7.4. Mali Kaynaklar	29
2.7.5 İstatistik Veriler	30
2.8. Dış Çevre Analizi (PESTLE)	33
2.9. Güçlü ve Zayıf Yönler ile Fırsatlar ve Tehditler (GZFT) Analizi	34
2.10. Tespit ve İhtiyaçların Belirlenmesi	35
3. GELECEĞE BAKIŞ	37
3.1. Misyon	37
3.2. Vizyon	37
3.3. Temel Değerler	37
4. AMAÇ, HEDEF VE STRATEJİLERİN BELİRLENMESİ	39
4.1. Amaçlar	39
4.2. Hedefler	39
4.3. Performans Göstergeleri	39
4.4. Stratejilerin Belirlenmesi	41
4.5. Maliyetlendirme	54
5. İZLEME VE DEĞERLENDİRME	56
6. Tablo/Şekil/Grafikler/Ekler	61

# 1.Bölüm

## Stratejik Plan Hazırlık Süreci



**100**★  
TÜRKİYE CUMHURİYETİ'NİN YÜZÜNCÜ YILI

## BÖLÜM I: GİRİŞ ve PLAN HAZIRLIK SÜRECİ

2024-2028 dönemi stratejik plan hazırlanması süreci Üst Kurul ve Stratejik Plan Ekibinin oluşturulması ile başlamıştır. Ekip tarafından oluşturulan çalışma takvimi kapsamında ilk aşamada durum analizi çalışmaları yapılmış ve durum analizi aşamasında paydaşlarımızın plan sürecine aktif katılımını sağlamak üzere paydaş anketi, toplantı ve görüşmeler yapılmıştır.

Durum analizinin ardından geleceğe yönelim bölümüne geçilerek okulumuzun amaç, hedef, gösterge ve eylemleri belirlenmiştir. Çalışmaları yürüten ekip ve kurul bilgileri alta verilmiştir.

### 1.1. Strateji Geliştirme Kurulu ve Stratejik Plan Ekibi

Tablo 1. Strateji Geliştirme Kurulu ve Stratejik Plan Ekibi Tablosu

Strateji Geliştirme Kurulu Bilgileri	
Adı Soyadı	Unvanı
Feray EREN	Okul Müdürü
Hıdır CİLLİ	Müdür Başyardımcısı
Volkan ÇAĞAN	Öğretmen
Serkan KACAR	Okul Aile Birliği Başkanı
Sevgi DÜZGÜN	Okul Aile Birliği Üyesi

Stratejik Plan Ekibi Bilgileri	
Adı Soyadı	Unvanı
Emre AKERİK	Müdür Yardımcısı
Emrah TOMAKİN	Edebiyat Öğretmeni
Damla ÇAKMAK	Matematik Öğretmeni
Şeyma AYMAK	Din Kültürü Öğretmeni
Bülent ÇAMUR	Rehber Öğretmen
Ali ÇOŞKUN	Konaklama Seyahat Hizmetleri Öğretmeni
Ahsen Filiz ÖZTUNÇ	Yiyecek İçecek Hizmetleri Öğretmeni

## 1.2. Planlama Süreci:

2024-2028 dönemi stratejik plan hazırlanma süreci Strateji Geliştirme Kurulu ve Stratejik Plan Ekibi'nin oluşturulması ile başlamıştır. Ekip tarafından oluşturulan çalışma takvimi kapsamında ilk aşamada durum analizi çalışmaları yapılmış ve durum analizi aşamasında, paydaşlarımızın plan sürecine aktif katılımını sağlamak üzere paydaş anketi, toplantı ve görüşmeler yapılmıştır. Durum analizinin ardından geleceğe yönelim bölümüne geçilerek okulumuzun/kurumumuzun amaç, hedef, gösterge ve stratejileri belirlenmiştir.

Ülkemizde ilerleme ve muasır medeniyetleri geçme önemli bir hedeftir. Bu hedefe ulaşabilmek için devlet ve vatandaş olarak günümüzde eğitimin önemini kavramayan kimse kalmamıştır. Türk Milli Eğitiminin uygulayıcı unsurları öğretmenler olarak paydaşlarımızla birlikte okulumuzda mevcut fiziki ortamları ve eğitim kalitesini artırabilmek için var gücümüzle çalışıyoruz.

Çalışmalarımızda bizim için iki büyük sonuç vardır: Türkiye'nin medeni dünyada layık olduğu yerini alması, milli benliğine bağlı olarak yetişmiş Türk gençliği.

Sakin Şehir Mesleki ve Teknik Anadolu Lisesi

Stratejik Plan Ekibi



# 2.Bölüm

## Durum Analizi



**100**★  
TÜRKİYE CUMHURİYETİ'NİN YÜZÜNCÜ YILI

## **BÖLÜM II: DURUM ANALİZİ**

Stratejik planlama sürecinin ilk adımı olan durum analizi, okulumuzun “neredeyiz?” sorusuna cevap vermektedir. Okulumuzun geleceğe yönelik amaç, hedef ve stratejiler geliştirebilmesi için öncelikle mevcut durumda hangi kaynaklara sahip olduğu ya da hangi yönlerinin eksik olduğu ayrıca, okulumuzun kontrolü dışındaki olumlu ya da olumsuz gelişmelerin neler olduğu değerlendirilmiştir. Dolayısıyla bu analiz, okulumuzun kendisini ve çevresini daha iyi tanımasına yardımcı olacak ve stratejik planın sonraki aşamalarından daha sağlıklı sonuçlar elde edilmesini sağlayacaktır.

Durum analizi bölümünde, aşağıdaki hususlarla ilgili analiz ve değerlendirmeler yapılmıştır:

- Kurumsal tarihçe
- Uygulanmakta olan planın değerlendirilmesi
- Mevzuat analizi
- Üst politika belgelerinin analizi
- Faaliyet alanları ile ürün ve hizmetlerin belirlenmesi
- Paydaş analizi
- Kuruluş içi analiz
- Dış çevre analizi (Politik, ekonomik, sosyal, teknolojik, yasal ve çevresel analiz)
- Güçlü ve zayıf yönler ile fırsatlar ve tehditler (GZFT) analizi
- Tespit ve ihtiyaçların belirlenmesi

## 2.1. KURUMSAL TARİHÇE

Perşembe Sakin Şehir Mesleki ve Teknik Anadolu Lisesi olarak faaliyet gösteren ve ilk 10 okul içinde yer alan okulumuzun tarihçesine baktığımızda okul binasının yapılışının çok eski yıllara dayandığını görüyoruz.

Okul binası ilk olarak 1928 yılında “ Vona Yatı Mektebi “ yani Yatılı İlkokul olarak öğretime açılmış, 1935 yılına kadar bu isimle devam etmiş, aynı yıl yatılılık kaldırılarak gündüzlü olarak 1949 yılına kadar devam etmiştir.

1949-1950 öğretim yılında ilkokul la birlikte ortaokul da öğretime başlamış ve ikisi birlikte 1954 yılına kadar devam etmiş. Bu tarihten itibaren okul Perşembe Lisesinin eski binasına taşınmış ve okul binaları 1954-1956 yılları arasında depo olarak kullanılmıştır. 1956-1957 öğretim yılında “ Perşembe İlk öğretmen Okulu “ olarak yeniden eğitim alanında faaliyete başlamış ve 1974-1975 öğretim yılına kadar bu şekilde devam etmiştir. 1960-1968 yılları arasında okul kütüphanesinin bulunduğu binada yangın çıkmış ve okul kütüphanesi yanmış. Yapılan araştırmalarda yangın tarihi tam olarak tespit edilememiştir. Söylentiler sonucu edinilen bilgilerden yangında kurtarılan kitapların bir kısmının “ Lâdik Öğretmen Lisesi“ ne gönderildiği belirtilmiştir. Ancak bu konuda resmi bir kayda rastlanmamıştır.

1974-1975 öğretim yılında “ Perşembe İlk öğretmen Lisesi “ adını almıştır. 1977-1978 öğretim yılında “ Perşembe Öğretmen Lisesi” ne ek olarak 2 yıllık “Eğitim Enstitüsü “ açılmış ve iki öğretim yılı mezun verdikten sonra 1979 yılında eğitim enstitüsü kapatılmıştır.

Öğretmen lisesi 1979-1980 öğretim yılında aynı binada öğretime başlayan “ Otelcilik ve Turizm Meslek Lisesi “ ile birlikte öğretime devam etmiştir.1980-1981 öğretim yılında Öğretmen Lisesi ile birlikte Otelcilik ve Turizm Meslek Lisesi de kapatılmıştır.

12 Eylül 1980 tarihinde Türk silahlı Kuvvetlerin yönetime el koyması ile kapatılan okul binası 1982 yılı sonuna kadar Askeri Gözetim Evi olarak kullanılmıştır. 1983-1984 öğretim yılında yeniden Otelcilik ve Turizm Meslek Lisesi olarak açılmış 1990 - 1991 öğretim yılında Anadolu Otelcilik ve Turizm Meslek Lisesi olarak günümüze kadar gelmiştir. 1993-1994 öğretim yılından itibaren de okulumuz bünyesine “ Yetişkinler Otelcilik ve Turizm Eğitimi Merkezi” de eklenmiştir. 2014-2015 öğretim yılında Sakin Şehir Mesleki ve Teknik Anadolu Lisesi adını almış olup Anadolu Meslek Programında Yiyecek İçecek Hizmetleri Alanı Aşçılık ve Servis dalında, Konaklama Seyahat Hizmetleri alanında ise Ön büro Hizmetleri dalında Eğitim ve Öğretime devam etmektedir.

Okulumuz turizm sektörüne yabancı dil bilen, kalifiye ara eleman yetiştiren bir eğitim kurumudur. Okulumuzda dört yıl mesleki eğitimi verilmektedir. Hazırlık sınıfında öğrenciler yoğun olarak yabancı dil dersi alırken Üst sınıflarda da genel kültür derslerinin yanında mesleki dersleri almaktadırlar. Öğrencilerimiz Servis ve mutfak gibi beceri isteyen konularda atölyelerde pratik yapma fırsatı bulmaktadırlar. Okulda otelcilik konusunda teorik bilgi ve becerileri alan öğrencilerimiz ilk pratik deneyimlerini uygulama otelimizde, daha sonraki deneyimlerini de işletmelerde kazanmaktadırlar. 10. ve 11. Sınıf öğrencileri yaz sezonunda turizm işletmelerinde Beceri Eğitimi yaparken okulda aldıkları teorik bilgileri pekiştirerek becerilerini arttırmaktadır. Bu uygulama onları çalışma hayatına hazırlama ve mezun olduklarında da iş bulma imkânını sağlamaktadır.

## 2.2. YASAL YÜKÜMLÜLÜKLER VE MEVZUAT ANALİZİ

KANUN			
Tarih	Sayı	No	Adı
23/07/1965	12056	657	Devlet Memurları Kanunu
14/06/1973	14574	1739	Milli Eğitim Temel Kanunu
24/10/2003	25269	4982	Bilgi Edinme Hakkı Kanunu
30/03/2012	28261	6287	İlköğretim ve Eğitim Kanunu İle Bazı Kanunlarda Değişiklik Yapılmasına Dair Kanun
YÖNETMELİK			
Yayımlandığı Resmi Gazete/Tebliğler Dergisi		Adı	
Tarih	Sayı		
12/10/2013	28793	Milli Eğitim Bakanlığı Personelinin Görevde Yükselme, Unvan Değişikliği ve Yer Değiştirme Suretiyle Atanması Hakkında Yönetmelik	
07/09/2013	28758	Millî Eğitim Bakanlığı Ortaöğretim Kurumları Yönetmeliği	
09/02/2012	28199	Millî Eğitim Bakanlığı Okul-Aile Birliği Yönetmeliği	
18/01/2007	26407	Taşınır Mal Yönetmeliği	
31/12/2009	27449	Millî Eğitim Bakanlığı Ders Kitapları Ve Eğitim Araçları Yönetmeliği	
11/08/1973	14622	Devlet Memurlarının Tedavi Yardımı Ve Cenaze Giderleri Yönetmeliği	
25/10/1982	17849	Kamu Kurum Ve Kuruluşlarında Çalışan Personelin Kılık Ve Kıyafetine Dair Yönetmelik	
29/10/2011	28099	Devlet Memurlarına Verilecek Hastalık Raporları İle Hastalık Ve Refakat İznine İlişkin Usul Ve Esaslar Hakkında Yönetmelik	
12/10/2013	28793	Millî Eğitim Bakanlığı Personelinin Görevde Yükselme, Unvan Değişikliği Ve Yer Değiştirme Suretiyle Atanması Hakkında Yönetmelik	
13/08/2005	25905	Öğretmenlik Kariyer Basamaklarında Yükselme Yönetmeliği	
12/09/1984	18513	Resmi Mühür Yönetmeliği	
02/12/2004	25658	Resmî Yazışmalarda Uygulanacak Esas Ve Usuller Hakkında Yönetmelik	
16/05/1988	19816	Devlet Arşiv Hizmetleri Hakkında Yönetmelik	
17/04/2001	24376	Millî Eğitim Bakanlığı Rehberlik Ve Psikolojik Danışma Hizmetleri Yönetmeliği	
13/01/2005	25699	Millî Eğitim Bakanlığı İlköğretim Ve Orta Öğretim Kurumları Sosyal Etkinlikler Yönetmeliği	
28/08/2007	26627	Okul Servis Araçları Hizmet Yönetmeliği	
09/08/2006	26254	Millî Eğitim Bakanlığı Kurum Tanıtım Yönetmeliği	
02/04/1993	21540	Millî Eğitim Bakanlığına Bağlı Kurumlara Ait Açma, Kapatma Ve Ad Verme Yönetmeliği	
28/12/1988	20033	Sabotajlara Karşı Koruma Yönetmeliği	
26/07/2002	24822	Binaların Yangından Korunması Hakkında Yönetmelik	

YÖNERGE		
Yayın		Adı
Tarih	Sayı	
25/10/2013	3087071	Milli Eğitim Bakanlığı Ortaöğretim Kurumlarına Geçiş Yönergesi
Kasım 1999	2506	Millî Eğitim Bakanlığı Eğitim Bölgeleri Ve Eğitim Kurulları Yönergesi
Ağustos 2003	2551	Millî Eğitim Bakanlığı Eğitim Ve Öğretim Çalışmalarının Plânlı Yürütülmesine İlişkin Yönerge
23/09/2014	4145909	Millî Eğitim Bakanlığı Örgün ve Yaygın Eğitimi Destekleme ve Yetiştirme Kursları Yönergesi
Mart 2001	2522	Millî Eğitim Bakanlığı Personeli İzin Yönergesi
Mart 2007	2594	Millî Eğitim Bakanlığı Bayrak Törenleri Yönergesi

## 2.3. Üst Politika Belgeleri Analizi

Okulumuzun görev ve sorumluluk yükleyen amir hükümlerin tespit edilmesi için tüm üst politika belgeleri ayrıntılı olarak taranmış ve bu belgelerde yer alan politikalar incelenmiştir. Analiz edilen belgelerden okulumuz 2024-2028 Stratejik Planı'nın stratejik amaç, hedef, performans göstergeleri ve stratejileri hazırlanırken yararlanılmıştır.

Üst politika belgeleri:

- ✓ 12. Kalkınma Planı
- ✓ Cumhurbaşkanlığı Programı,
- ✓ Orta Vadeli Program,
- ✓ Cumhurbaşkanlığı Yıllık Programı,
- ✓ Millî Eğitim Bakanlığı Stratejik Planı,
- ✓ İl Millî Eğitim Müdürlüğü Stratejik Planı,
- ✓ İlçe Millî Eğitim Müdürlüğü Stratejik Planı,
- ✓ Ordu Büyükşehir Belediyesi Stratejik Planı.

Tablo 2. Üst Politika Belgeleri Analizi Tablosu

Üst Politika Belgesi	İlgili Bölüm/Referans	Verilen Görevler/İhtiyaçlar
MEB 2024-2028 Stratejik Planı	Engellilerin Toplumsal Hayata Katılımı ve Özel Eğitim Hayat Boyu Öğrenme Ortaöğretim Ölçme, Seçme ve Yerleştirme	3 Hedef 5 Hedef 5 Hedef 1 Hedef
Milli Eğitim Kalite Çerçevesi	Eğitim ve Öğretim Hizmetlerinin Niteliği	Öğrenci temel öğrenme kazanımlarının edinilmesinde doğrudan etkiye sahip beşeri, malî ve fiziksel alt yapı, Hazır oluş, Eğitim ortamı ve çevre, Sosyal tarafların katılımı, Hayat boyu öğrenme, Hareketlilik ile başarı ve geçişleri
Ordu Büyükşehir Belediyesi 2020-2024 Stratejik Planı	PG 3.2.7, PG 5.3.4, PG 7.1.4, PG 7.2.1, PG 7.7.2	Sıfır atık eğitimi verilen okul sayısı, Malzeme yardımı yapılan okul, dernek, camii ve sivil toplum kuruluş sayısı, Yemek yardımı yapılan öğrenci ve kişi sayısı, Engelli okullarında okuyan öğrencilere yemek yardımı, hizmetten yararlanan engelli öğrenci sayısı, Eğitim ve öğretim kurumlarıyla yapılan iş birliği sayısı

## 2.4. Faaliyet Alanları ile Ürün/Hizmetlerin Belirlenmesi

Mevzuat analizi çıktıları dolayısıyla görev ve sorumluluklar dikkate alınarak okulun temel ürün ve hizmetler belirlenmiştir. Belirlenen ürün ve hizmetler Tablo 3'te belirtildiği gibi belirli faaliyet alanları altında toplulaştırıldı. Faaliyet alanları ile ürün ve hizmetlerin belirlenmesi amaç, hedef ve stratejilerin oluşturulması aşamasında yönlendirici olacaktır.

Tablo 3. Faaliyet Alanlar/Ürün ve Hizmetler Tablosu

Faaliyet Alanı	Ürün/Hizmetler
Öğretim-eğitim faaliyetleri	Öğrenci İşleri Kayıt İşleri Nakil işleri Devam-devamsızlık Sınıf geçme Sınav hizmetleri
Rehberlik faaliyetleri	Öğrencilere rehberlik yapmak Velilere rehberlik etmek Rehberlik faaliyetlerini yürütmek
Sosyal faaliyetler	Kulüp faaliyetleri düzenlemek Sosyal sorumluluk projeleri düzenlemek
Sportif faaliyetler	Okul ve ilçe-il-Türkiye geneli yarışmalara öğrencilere hazırlamak
Kültürel ve sanatsal faaliyetler	Kültür ve sanat çalışmalarına yönlendirmek Yapılan yarışmalara katılım sağlamak
İnsan kaynakları faaliyetleri (mesleki gelişim faaliyetleri, personel etkinlikleri...)	Personele hizmet içi kurslar düzenlemek
Okul aile birliği faaliyetleri	Okulun fiziki ortamının korunmasına yardımcı olmak
Öğrencilere yönelik faaliyetler	Maddi durumu uygun olmayan öğrencileri belirleyerek burs ve maddi yardım imkanları sağlamak
Ölçme değerlendirme faaliyetleri	Okul ortak sınavları yapmak Belirlenen derslerde merkezi ortak sınav yapmak
Öğrenme ortamlarına yönelik faaliyetler	Dersler ve sınıfları İSG talimatlarına uygun şekilde hazırlamak ve risk analizlerine göre düzenlemek
Ders dışı faaliyetler	Geziler ve sektör işletme ziyaretleri düzenlemek.

## 2.5. Paydaş Analizi

5018 Sayılı Kamu Mali Yönetimi Kontrol Kanununun 9. maddesi ve bu Kanun kapsamında yayımlanan "Kamu İdarelerinde Stratejik Planlamaya İlişkin Usul ve Esaslar Hakkında Yönetmelik" hükümleri ile ilgili 2022/21 sayılı Genelge gereği dördüncü dönem 2024-2028 Stratejik Plan hazırlık çalışmaları yürütülmektedir.

Paydaşlar, Sakin Şehir Mesleki ve Teknik Anadolu Lisesi'nin hizmetleri ile ilgisi olan, doğrudan veya dolaylı, olumlu ya da olumsuz olarak etkilenen veya etkileyen kişi, grup veya kuruluşlardır.

Paydaş analizi sürecinde okulumuzun teşkilat yapısı, ilgili mevzuat, hizmet envanteri ve faaliyet alanları analiz edilerek paydaşlar belirlenmiştir. Etki/önem matrisi kullanılarak paydaşlar önceliklendirilmiş ve nihai paydaş listesi oluşturulmuştur.

Paydaş analizi aşağıda belirtilen taraflar dikkate alınarak yapılmıştır.

- Girdi Sağlayanlar
- Hizmet sunan kesimler
- İşbirliği yapılan kesimler
- Kurum faaliyetlerinden etkilenenler
- Kurumu etkileyen kesimler

### Paydaş Önceliklendirme Matrisi

Paydaş	İç Paydaş	Dış Paydaş	Yararlanıcı (Müşteri)	Neden Paydaş?	Önceliği
MEB		✓		Bağlı olduğumuz merkezi idare	1
Öğrenciler			✓	Hizmetlerimizden yaralandıkları için	1
Özel İdare		✓		Tedarikçi mahalli idare	2
STK		✓		Amaç ve hedeflerimize ulaşmak için işbirliği yapacağımız kurumlar	2

✓ : Tamamı O: Bir kısmı

## Yararlanıcı Ürün/Hizmet Matrisi

Ürün/Hizmet Yararlanıcı (Müşteri)	Eğitim-Öğretim (Örgün- Yaygın)	Yatılılık-Bursluluk	Nitelikli İş	AR-GE, Projeler, Danışmanlık	Altyapı, Donatım Yatırım	Yayın	Rehberlik, Kurs, Sosyal etkinlikler	Mezunlar (Öğrenci)	Ölçme-Değerlendirme
Öğrenciler	✓	0			✓	✓	✓		
Veliler							✓		
Üniversiteler			0	0				✓	
Meslek Kuruluşları									
Diğer Kurumlar									0
Özel sektör			✓	0			0		

✓ :Tamamı 0 : Bir kısmı

## Paydaş Sınıflandırma Matrisi

PAYDASLAR	İÇ PAYDAŞLAR	DIŞPAYDAŞLAR	YARARLANICI		
	Çalışanlar	Temel ortak	Strateji k	Tedarikçi	Müşteri, Hedef
Millî Eğitim Bakanlığı		✓	✓		
Valilik		✓	✓		
Millî Eğitim Müdürlüğü Çalışanları		✓	✓		
İlçe Millî Eğitim Müdürlükleri		✓	✓		
Okullar ve Bağlı Kurumlar		✓	✓		
Öğretmenler ve Diğer	✓				
Öğrenciler ve Veliler	✓			✓	✓
Okul Aile Birliği	✓			✓	✓
Üniversite		✓			✓
Özel İdare		✓			✓
Belediyeler		✓			✓
Güvenlik Güçleri (Emniyet, Gözetim)		✓			
Bayındırlık ve İskân		✓			
Sosyal Hizmetler Müdürlüğü		✓			
Gençlik ve Spor Müdürlüğü		✓			
Muhtarlık		✓			
İşveren kuruluşlar	✓	✓			✓
Sivil Toplum Kuruluşları		✓			
Turizm Uygulama otelleri		✓			

✓ : Tamamı 0 : Bir kısmı



## PAYDAŞ ANKETİ SONUÇLARI:

Alınan sonuçlar "Paydaş Beklenti Analizi" ile değerlendirilmiş, değerlendirme sonuçları SWOT, sorun alanları ve geleceğe yönelim bölümlerine yansıtılmıştır.

Tablo: Uygulama Sayısı

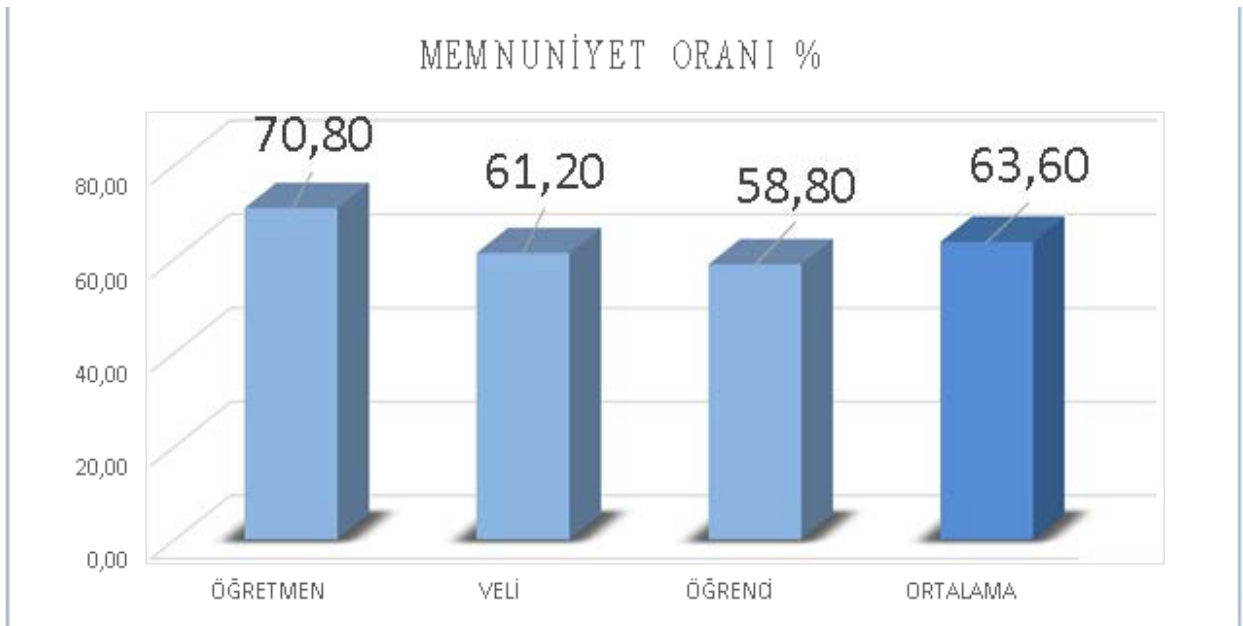
PAYDAŞ ADI	MEVCUT	UYGULANAN KİŞİ	TEMSİL ORANI %
ÖĞRETMEN	37	15	44
ÖĞRENCİ	262	27	10
VELİ	262	17	6
TOPLAM	560	59	8

Tablo: Uygulama Ölçeği

Kesinlikle Katılıyorum	5
Katılıyorum	4
Kararsızım	3
Kesinlikle Katılmıyorum	2
Katılmıyorum	1

Tablo: Memnuniyet Oranları

PAYDAŞ	ORTALAMA	ORAN %
ÖĞRETMEN	3,54	70,80
VELİ	3,06	61,20
ÖĞRENCİ	2,94	58,80
ORTALAMA	3,18	63,60



NO	ÖĞRETMEN SORULARI	ORTALAMA
01-	Okulun misyonu ve vizyonunu tam olarak anlıyorum.	3,77
02-	Okulda eğitim ve yönetim kalitesi sürekli olarak geliyor.	2,83
03-	Okul temiz ve hijyeniktir.	2,50
04-	Okul, öğrencilerin ve personelin güvenliğini sağlamak için uygun güvenlik alır.	2,77
05-	Okul, yeni kabul edilen öğrencilere uygun desteği sağlar.	3,47
06-	Okulumuz mesleki yeterliliğimi geliştirmek için eğitim fırsatları sunuyor.	3,17
07-	Okul yönetimimiz öğretmenleri etkin bir şekilde yönlendirir.	3,70
08-	Okulumuz, öğrencilerin öğrenme ilgisini uyandıracak bir öğrenme ortamı oluşturmuştur.	3,22
09-	Etkili bir öğretmen olmak için ihtiyaç duyduğum kaynaklara erişimim var.	3,57
10-	Bana sunulan kaynakları kullanmak için gerekli eğitime sahibim.	4,33
11-	Okulumuzun, farklı ihtiyaçları olan öğrencileri desteklemek için etkin bir politikası vardır.	3,57
12-	Okulumuz müfredat uygulamasını etkin bir şekilde izler.	4,07
13-	Okulumuz, velilere uygun etkinlikler düzenlemektedir.	3,13
14-	Diğer öğretmenlerle iş birliği yaparım.	4,40
15-	Okul personeli arasında dostane bir ilişki sürdürülür.	4,07
16-	Takım ruhumuz ve moralimiz yüksek.	3,69
17-	Okulumuza aidiyet hissediyorum.	3,93
		3,54

NO	ÖĞRENCİ SORULARI	ORTALAMA
01-	Okulda kendimi güvende hissediyorum.	2,83
02-	Okul temiz ve hijyeniktir.	1,98
03-	Okulun fiziki koşullarını yeterlidir.	2,57
04-	Okul, yeni kabul edilen öğrencilere uygun desteği sağlar.	3,21
05-	Farklı kültürlerden gelen öğrencilerin bu okulda memnuniyetle karşılanacağını düşünüyorum.	2,91
06-	Öğretmenlerime ihtiyaç duyduğumda kolaylıkla görüşebilirim.	3,91
07-	Okul müdürüne ihtiyaç duyduğumda kolaylıkla görüşebilirim.	3,40
08-	Okul rehberlik servisinden ihtiyaçlarım doğrultusunda faydalanabiliyorum.	3,34
09-	Okul meslek seçimim konusunda hedefler belirlemede ve bu hedeflere ulaşmada yetr. rehberlik ediyor.	3,11
10-	Mesleki gelişimimle ilgili yapılan etkinlikleri (seminer, okul dışı faaliyetler..) yeterli buluyorum.	2,77
11-	Okulda mesleki eğitimimi destekleyici fiziki donanım ve alt yapının yeterli olduğunu düşünüyorum.	2,72
12-	Staj imkânlarından en verimli şekilde fayd. için gerekli rehberlik ve yerl. doğru yapıldığını düşünüyorum.	3,45
13-	Okulda yer almam için birçok fırsat var.	2,83
14-	Okul bana yeterli ders dışı etkinlik olanakları sunuyor.	2,47
15-	Okul kulüpleri amacına uygun şekilde gelişimime katkı sağlıyor.	2,45
16-	Öğretmenlerim sınıfta adil kurallara sahipler ve tarafsızlar.	3,34
17-	Öğretmenlerim beni daha iyi performans göstermem için teşvik ediyor.	3,81
18-	Öğretmenlerim derslerin işlenişinde farklı ve ilgi çekici yöntemlerle kullanır.	3,26
19-	Okul kantininde yeterli ve sağlıklı yiyecekler var.	2,43
20-	DYK'leri yeterli buluyorum.	2,44
21-	Sınav ve ödevlerin beni değerlendirmek için adil ve yeterli olduğunu düşünüyorum.	3,15
22-	Okulda düzenlenen sanatsal ve kültürel faaliyetler yeterlidir.	2,51
23-	Okulda öğrencilerin görüşleri dikkate alınır.	2,72
		2,94

NO	VELİ SORULARI	ORTALAMA
01-	Okulun misyonu ve vizyonunu tam olarak anlıyorum.	3,00
02-	Okulda eğitim ve yönetim kalitesi sürekli olarak gelişiyor.	2,67
03-	Okul temiz ve hijyeniktir.	2,37
04-	Okul, öğrencilerin ve personelin güvenliğini sağlamak için uygun güvenlik önlemleri alır.	2,58
05-	Okul, yeni kabul edilen öğrencilere uygun desteği sağlar.	3,14
06-	Okul, çocuğumun okumaya olan ilgisini geliştirmesine yardımcı olabilir.	3,07
07-	Okul çocuğumun öğrenme ilgisini güçlendiriyor.	3,12
08-	Okul çocuğumun ahlaki gelişimini teşvik edebilir.	3,21
09-	Okulda kullanılan değerlendirme yönt. çocuğumun geliş. tüm yönleriyle anlamama yardımcı oluyor.	2,95
10-	Okul, çocuğumun öğrenme performansı ve gelişimi hakkında beni iyi bilgilendiriyor.	3,00
11-	Okul çocuğuma duygusal rahatsızlık ve öğrenme güçlükleri ile karşı. yeterli desteği ve rehberlik sağlar.	2,74
12-	Öğretmenlerin benimle iletişim kurma yöntemlerinden memnunum.	3,37
13-	Herhangi bir problem durumunda müdür endişelerime cevap veriyor.	3,17
14-	Okulda, velilerin ihtiyaçlarına uygun eğitim faaliyetleri düzenlenir.	2,72
15-	Okul, çocukların gelişimini desteklemek için velilerle iyi bir ilişki kurar.	3,12
16-	Okul, aktif veli katılımını teşvik eder.	2,88
17-	Okulun veli etkinliklerine aktif olarak katılırım.	2,60
18-	Bir veli olarak okula aidiyet hissediyorum.	2,83
19-	Çocuğumun ev ödevlerini tamamlamasını sağlarım.	3,47
20-	Çocuğumu okumaya teşvik ederim.	3,91
21-	Çocuğumun her gün okula gitmesini sağlarım.	3,74
22-	Çocuğumun eğitiminde aktif bir ortağım.	3,67
		3,06

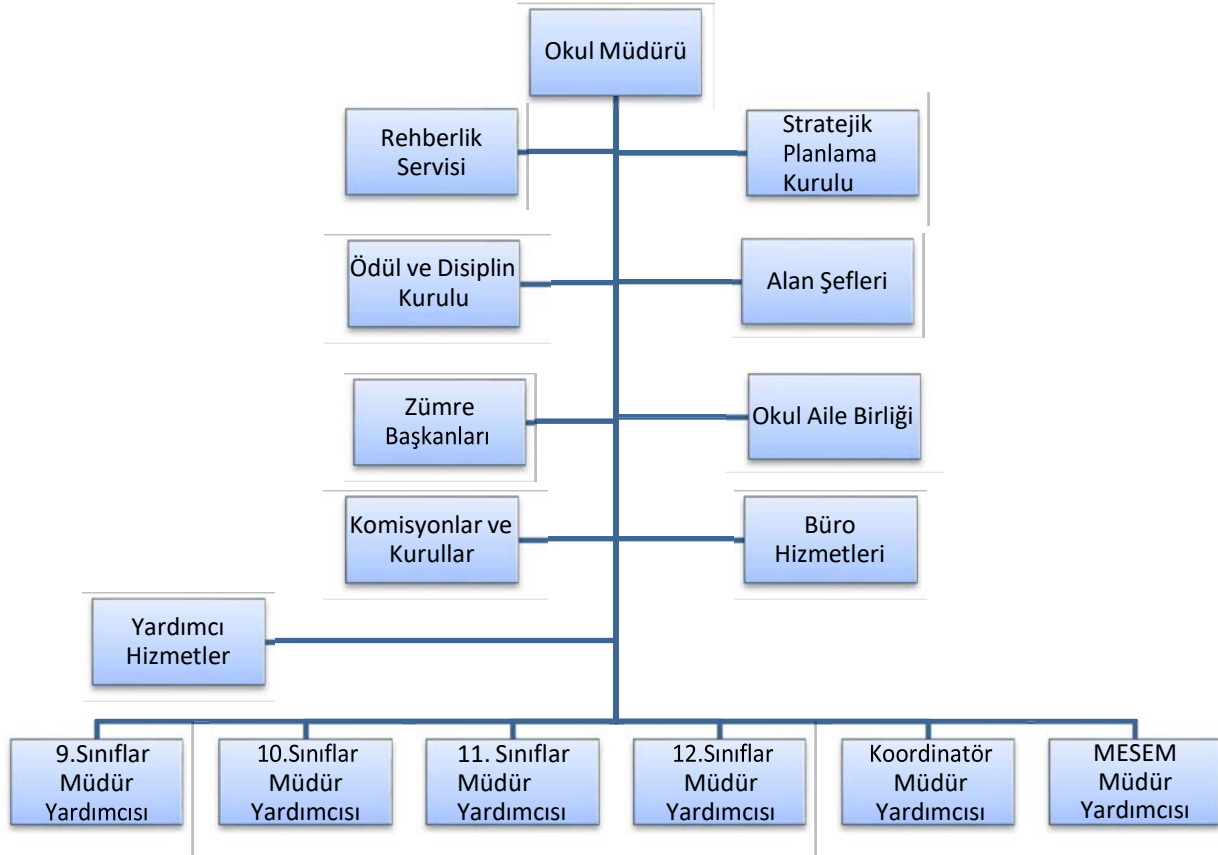
Anket sonuçlarına göre gelişime birinci derecede açık alanlar RENKLİ olarak belirtilmiştir.

Gelişime ikinci derecede açık alanlar renksiz olup grup ortalamasının üstündedir.

PAYDAŞLAR	İÇ PAYDAŞ	DIŞ PAYDAŞ	HİZMET ALAN	NEDEN PAYDAŞ	Paydaşın Kurum Faaliyetlerini Etkileme Derecesi	Paydaşın Taleplerine Verilen Önem	Sonuç
					Tam 5" "Çok 4", "Orta 3", "Az 2", "Hiç 1"		
					1,2,3 İzle 4,5 Bilgilendir	1,2,3 Gözet 4,5 Birlikte Çalış	
Millî Eğitim Bakanlığı		X		Amaçlarımıza Ulaşmada Destek İçin İş birliği İçinde Olmamız Gereken Kurum	5	5	<b>Bilgilendir, Birlikte çalış</b>
Valilik		X		Amaçlarımıza Ulaşmada Destek İçin İş birliği İçinde Olmamız Gereken Kurum	5	5	<b>Bilgilendir, Birlikte çalış</b>
Kaymakamlık		X		Amaçlarımıza Ulaşmada Destek İçin İş birliği İçinde Olmamız Gereken Kurum	5	5	<b>Bilgilendir, Birlikte çalış</b>
İl Millî Eğitim Müdürlüğü		X		Amaçlarımıza Ulaşmada Destek İçin İş birliği İçinde Olmamız Gereken Kurum	5	5	<b>Bilgilendir, Birlikte çalış</b>
İlçe Millî Eğitim Müdürlüğü		X		Amaçlarımıza Ulaşmada Destek İçin İş birliği İçinde Olmamız Gereken Kurum	5	5	<b>Bilgilendir, Birlikte çalış</b>
Öğretmenler ve Diğer Çalışanlar	X			Doğrudan ve Dolaylı Hizmet Veren	5	5	<b>Bilgilendir, Birlikte çalış</b>
Veliler		X	X	Doğrudan ve Dolaylı Hizmet Alan	4	4	<b>Bilgilendir, Birlikte çalış</b>
Okul Aile Birliği	X		X	Amaçlarımıza Ulaşmada Destek İçin İş birliği İçinde Olmamız Gereken Kurum	5	5	<b>Bilgilendir, Birlikte çalış</b>
Öğrenciler	X		X	Varoluş sebebimiz	5	5	<b>Bilgilendir, Birlikte Çalış</b>
Mahalle Muhtarı		X	X	Amaçlarımıza Ulaşmada Destek İçin İş birliği İçinde Olmamız Gereken Kurum	1	2	<b>İzle, Gözet</b>
Sağlık Ocağı		X	X	Amaçlarımıza Ulaşmada Destek İçin İş birliği İçinde Olmamız Gereken Kurum	2	4	<b>İzle, Birlikte Çalış</b>

## 2.6.Okul İçi Analiz

### 2.6.1.Teşkilat Yapısı



Tablo 4.Okul/Kurum İçi Analiz İçerik Tablosu

Okul/Kurum İçi	Analiz İçerik Tablosu
Öğrenci sayıları	Sınıf kademeleri, meslek alan dalları, kaynaştırma öğrencileri, yabancı uyruklu öğrenciler gibi demografik özelliklere dair detaylı sınıflandırmaları, e-Okul kayıtları.
Akademik başarı verileri	e-Okul kayıtları.
Sosyal-kültürel-bilimsel ve sportif başarı verileri	Belirtilen alanlarda yarışma ödülleri ya da lisansları olan öğrencilere dairesel veriler.
Öğrenme stilleri envanteri	Okul rehberlik servisi tarafından uygulanan.
Devam-devamsızlık verileri	e-Okul kayıtları kullanılarak, Aynı zamanda okul rehberlik servisi tarafından devamsızlık nedenleri anketi uygulanarak detaylı bir analiz gerçekleştirilmiştir.
Okul disiplinini etkileyen faktörler anketi	Okul rehberlik servisi tarafından uygulanan.
İnsan kaynakları verileri	İdareci, öğretmen ve destek personeline dair sayısal veriler, lisans ya da yüksek lisans programlarından mezuniyet durumlarını.
Öğretmenlerin hizmet içi eğitime katılma oranları	MEBBİS verileri kullanılarak erişim sağlandı.
Öğrenme ortamı verileri	Okulun fiziki yapısına (ana ve ek binalar, kapalı spor salonu vb.) ve öğrenme ortamlarına (sınıf sayısı, laboratuvar ve kütüphane vb.) dair verileri içermektedir.
Okul/kurum ortamını değerlendirme anketi	Okul rehberlik servisi tarafından uygulanan.

## 2.7.1. İnsan Kaynakları

Tablo 5. Çalışanların Görev Dağılımı

Çalışanın Ünvanı	Görevleri
Okul /Kurum Müdürü	Okulu temsil etmek, toplantılara başkanlık etmek
Müdür Yardımcısı	Sorumluluğundaki sınıfların yönetimi ve ek görev alanları
Atölye ve Bölüm Şefleri	Alan laboratuvarlarının çalışır durumda bulundurmak
Öğretmenler	Ders görevlerini ve verilen görevleri yapmak
Yönetim İşleri ve Büro Memuru	Büro işlerini yapmak
Yardımcı Hizmetler Personeli	Okulun fiziki ortamını eğitim öğretime hazır tutmak

Tablo 6. İdari Personelin Okulda Hizmet Süresine İlişkin Bilgiler

Hizmet Süreleri	2024 Yılı İtibarıyla	
	Kişi Sayısı	%
1-4 Yıl	5	83
5-6 Yıl	1	17
7-10 Yıl	-	-

Tablo 7. Okul/Kurumda Oluşan Yönetici Sirkülasyonu Oranı

	Yıl İçerisinde Okul/Kurumdan Ayrılan Yönetici Sayısı			Yıl İçerisinde Okul/Kurumda Göreve Başlayan Yönetici Sayısı		
	2021	2022	2023	2021	2022	2023
TOPLAM	1	1	3	0	1	2

Tablo 8. İdari Personelin Katıldığı Hizmet İçi Programları (Son 3 Yıl)

Adı ve Soyadı	Görevi	Katıldığı Çalışmanın Adı	Katıldığı Yıl
Feray EREN	Okul Müdürü	Çalışanların Temel İş Sağlığı ve Güvenliği Eğitimi Kursu	2021
		Uzman öğretmenlik Eğitim Programı Semineri	2021
		İlk Yardım Eğitimi Kursu	2021
		Afet ve Acil Durum Temel Kavramlar Semineri	2023
Hıdır CİLLİ	Müdür Başyrd.	Çalışanların Temel İş Sağlığı ve Güvenliği Eğitimi Kursu	2021
		Başöğretmenlik Eğitim Programı Semineri	2021
		İlk Yardım Eğitimi Kursu	2021
		Afet ve Acil Durum Temel Kavramlar Semineri	2023
Adil ARNAK	Müdür Yardımcısı	Çalışanların Temel İş Sağlığı ve Güvenliği Eğitimi Kursu	2021
		Başöğretmenlik Eğitim Programı Semineri	2021
		İlk Yardım Eğitimi Kursu	2021
		Afet ve Acil Durum Temel Kavramlar Semineri	2023
Asiye ŞENYURT	Müdür Yardımcısı	Çalışanların Temel İş Sağlığı ve Güvenliği Eğitimi Kursu	2021
		Uzman öğretmenlik Eğitim Programı Semineri	2021
		İlk Yardım Eğitimi Kursu	2021
		Afet ve Acil Durum Temel Kavramlar Semineri	2023
Bora KARAKOÇ	Müdür Yardımcısı	Çalışanların Temel İş Sağlığı ve Güvenliği Eğitimi Kursu	2021
		Uzman öğretmenlik Eğitim Programı Semineri	2021
		İlk Yardım Eğitimi Kursu	2021
		Afet ve Acil Durum Temel Kavramlar Semineri	2023
Emre AKERİK	Müdür Yardımcısı	Çalışanların Temel İş Sağlığı ve Güvenliği Eğitimi Kursu	2021
		Uzman öğretmenlik Eğitim Programı Semineri	2021
		Sınıf Yönetimi Kursu	2022
		Afet ve Acil Durum Temel Kavramlar Semineri	2023
Turgay DALGIÇ	Müdür Yardımcısı	Çalışanların Temel İş Sağlığı ve Güvenliği Eğitimi Kursu	2021
		Uzman öğretmenlik Eğitim Programı Semineri	2021
		Sınıf Yönetimi Kursu	2022
		Afet ve Acil Durum Temel Kavramlar Semineri	2023

Tablo 9. Öğretmen Sayıları, Yaş ve Hizmet Süreleri (2024 Yılı İtibarıyla)

No	Branşı	Erkek	Kadın	Toplam	Normu	İhtiyaç/Fazla	Ücretli	Görevl.
1	Rehberlik	1	0	1	1			
2	Türk Dili ve Edebiyatı	1	2	3	3			
3	Matematik	0	2	2	2			
4	Fizik	1	0	1	1			
5	Biyoloji	1	0	1	1			1
6	Kimya	0	1	1	1			
7	İngilizce	1	1	2	2			
8	Tarih	1	0	1	1			
9	Coğrafya	0	1	1	1			
10	Felsefe	1	0	1	1			
11	Beden Eğitimi	0	1	1	1			
12	Özel Eğitim	1	0	1	1			
13	Yiyecek İçecek Hizm.	2	5	7	9	-2	1	
14	Konaklama Seyahat Hiz	4	1	5	5			1
18	Din Kültürü AB	0	2	2	2			
19	İDARE	6	1	7	7			
	TOPLAM	20	17	37	39		1	6

Öğretmenlerin Yaş İtibarı ile Dağılımı:

Yaş Düzeyleri	2024 Yılı İtibarı İle	
	Kişi Sayısı	%
20-30	08	11
30-40	16	37
40-50	08	18
50+...	08	24
İdareci Dahil	37	100

Öğretmenlerin Hizmet Süreleri:

Hizmet Süreleri	2024 Yılı İtibarı İle	
	Kişi Sayısı	%
1-4 Yıl	4	3
4-8 Yıl	5	9
8-12 Yıl	6	15
12-16 Yıl	5	13
16-20 Yıl	9	17
21+... üzeri	8	43
İdareci Dahil	68	100

Tablo 10. Kurumda Gerçekleşen Öğretmen Sirkülasyonunun Oranı

	Yıl İçerisinde Kurumdan Ayrılan Öğretmen Sayısı			Yıl İçerisinde Kurumda Göreve Başlayan Öğretmen Sayısı		
	2021	2022	2023	2021	2022	2023
TOPLAM	4	2	2	4	2	3

Tablo 11. Tüm Öğretmenlerin Katıldığı Hizmet İçi Eğitim Programları (Son 3 Yıl)

Bransı	Katıldığı Çalışmanın Adı	Katıldığı
Tüm Öğretmenler	Çalışanların Temel İş Sağlığı ve Güvenliği Eğitimi Kursu	2021
	Uzman öğretmenlik Eğitim Programı Semineri	2021
	İlk Yardım Eğitimi Kursu	2021
	Sınıf Yönetimi Kursu	2022
	Afet ve Acil Durum Temel Kavramlar Semineri	2023
Meslek	İşletmede Meslek Eğitimi Semineri	2021
	Öğretmenlik ve Girişimcilik Eğitimi Semineri	2021

Öğretmen Kariyer Basamakları Dağılımı:

Kariyer Basamağı	Sayısı	Yüzdesi %
Baş Öğretmen	5	17
Uzman Öğretmen	15	38
Öğretmen	17	45
Toplam	36	100

Öğretmenlerin Lisans/Yüksek Lisans Mezuniyet Durumu:

Mezuniyet Derecesi	Sayısı	Yüzdesi %
Lisans	29	80
Yüksek Lisans (Tezli)	1	10
Yüksek Lisans (Tezsiz)	6	10
Toplam	68	100

Öğretmenlerin Sendika Üyelik Durumu:

Sendika Üyelik	Sayısı	Yüzdesi %
Sendika Üyesi	31	59
Sendika Üyesi Olmayan	6	41
Toplam	37	100

Tablo 12. Kurumdaki Mevcut Hizmetli/ Memur Sayısı

	Görevi	Erkek	Kadın	Eğitim Durum	Hizmet Yılı	Toplam
1	Memur	0	1	Lise	-	1
2	Hizmetli	2	1	Lise/Y.Okul	20	2
3	İŞKUR Hizmetli	0	1	Lise/Y.Okul	1	1
4	Bekçi	1	0	Lise	40	
	Toplam	4	3			4



Tablo 13. Çalışanların Görev Dağılımı

Çalışanın Ünvanı	Görevleri
Okul /Kurum	Okul yönetimi
Müdür Baş	-
Müdür Yardımcısı	Sınıf yönetimi ve ek görev alanları
Atölye ve Bölüm	Alan laboratuvarlarının çalışır durumda bulundurmak
Öğretmenler	Ders görevlerini ve verilen görevleri yapmak
Yönetim İşleri ve Büro	Büro işlerini yapmak
Yardımcı Hizmetler	Okulun fiziki ortamını eğitim öğretime hazır tutmak

Tablo 14. Okul/kurum Rehberlik Hizmetleri

Mevcut Kapasite				Mevcut Kapasite Kullanımı ve Performans					
Psikolojik Danışman Norm Sayısı	Görev Yapan Psikolojik Danışman Sayısı	İhtiyaç Duyulan Psikolojik Danışman Sayısı	Görüşme Odası Sayısı	Danışmanlık Hizmeti Alan			Rehberlik Hizmetleri İle İlgili Düzenlenen Eğitim/Paylaşım		
				Öğrenci Sayısı	Öğretmen Sayısı	Veli Sayısı	Öğretmenlere Yönelik	Öğrencilere Yönelik	Velilere Yönelik
1	1	0	1	262	37	262	5	10	5

## 2.7.2. Teknolojik Düzey

Okulda eğitim öğretim faaliyetleri ders sunumlarından başlayarak sınavların hazırlanması ile sınav sonuçlarının raporlaştırılmasına kadar tüm süreçler elektronik ortamda yapılmaktadır. Öğrenci ve öğretmen özlük takibi elektronik ortamda yapılmakta, ayrıca öğrenci-öğretmen-veli tüm iletişim kanalı olarak elektronik ortam kullanılmaktadır. Dersler atölyelerde uygulamalı olarak işlenmektedir. Ancak kullanılan bilişim ekipmanları ile yazılımlar 5 yılda demode olması nedeniyle rutin yenilenmesi ihtiyacı oluşmaktadır.

Tablo 15. Teknolojik Araç-Gereç Durumu

Araç-Gereçler	2021	2022	2023	İhtiyaç
Masaüstü Bilgisayar	15	15	15	5
Taşınabilir Bilgisayar	4	4	4	2
Akıllı Tahta	22	22	22	0
Projeksiyon Cihazı	3	3	3	0
TV Sayısı	6	6	6	0
Yazıcı Sayısı	5	5	5	3
Fotokopi Makinası Sayısı	3	3	3	2
İnternet Bağlantı Hızı	16 Mbps	16 Mbps	16 Mbps	16 Mbps

Tablo 16. Fiziki Mekân Durumu

Fiziki Mekân	Var	Yok	Adedi	İhtiyaç	Açıklama
Öğretmen Çalışma Odası	X		1		
Ekipman Odası	X		1		
Kütüphane	X		1		
Rehberlik Servisi	X		1		
Resim Odası		X	1		
Müzik Odası		X	1		
Çok Amaçlı Salon	X		1		
Spor Salonu	X		1		
Laboratuvar-Atölye	X		6		

### 2.7.3.Mali Kaynaklar

Kurumun mali kaynakları merkezi yönetimden genel bütçe gelirleri ve Okul Aile birliği gelirlerinden oluşmaktadır, döner sermaye geliri yoktur. Enflasyon oranı dikkate alınarak plan dönemi boyunca gerçekleşecek kaynak artışı tahmini olarak belirlenmiştir.

Genel bütçe, personel ve harcamalardan sorumlu müdür yardımcılarının kontrolünde olup Okul Aile Birliği bütçesi ise seçilen Yönetim Kurulu tarafından yönetilmektedir.

Tablo 17. Kaynak Tablosu

Kaynaklar	2024	2025	2026	2027	2028
Genel Bütçe	440.000 TL	550.000 TL	600.000 TL	700.000 TL	826.000 TL
Okul Aile Birliği	48.000 TL	100.000 TL	120.000 TL	130.000 TL	140.000 TL
Özel İdare					
Kira Gelirleri					
Döner Sermaye					
Dış Kaynak/Projeler					
Diğer					
TOPLAM	488.000 TL	650.000 TL	720.000 TL	830.000 TL	966.000 TL

Tablo 18. Harcama Kalemler (Okul Aile Birliği İçin)

Harcama Kalemi	Çeşitleri
Personel	İşkur Personel masrafları okul tarafından ödenmemektedir.
Onarım	Okul binası ve tesisatlarıyla ilgili her türlü Küçük onarım, makine, bilgisayar, yazıcı vb. bakım giderleri
Sosyal-sportiffaaliyetler	Etkinlikler ile ilgili giderler
Temizlik	Temizlik malzemeleri alımı
İletişim	Turnike, Telefon, faks, internet, posta, mesaj giderleri
Kırtasiye	Her türlü kırtasiye ve sarf malzemesi giderleri

Tablo 19. Gelir-Gider Tablosu (Okul Aile Birliği İçin)

YILLAR	2021		2022		2023	
	GELİR	GİDER	GELİR	GİDER	GELİR	GİDER
HARCAMA KALEMLERİ						
Temizlik	6.500 TL	1.000 TL	23.900 TL	2.000 TL	32.246 TL	8.000 TL
Küçük Onarım		2.000 TL		3.000 TL		10.750 TL
Bilgisayar Harcamaları		3.000 TL		2.000 TL		4.000 TL
Büro Makinaları Harcamaları		0 TL		5.900 TL		TL
İletişim, Telefon Diğer		500 TL		10.000 TL		TL
Sosyal Faaliyetler		0 TL		TL		TL
Kırtasiye		0 TL		1.000 TL		11.000 TL
GENEL		6.500 TL		23.900 TL		32.750 TL

## 2.7.4. İstatistik Veriler

Okul ile ilgili belirlenen konulara ilişkin sayısal veriler geriye dönük 3 yıllık verilmiştir.

Öğrenci Durumu (Örgün + MESEM )				
YIL	2021-2022	2022-2023	2023-2024	Açıklama
Toplam öğrenci sayısı	309	293	262	
Ortalama Sınıf Mevcudu	22	20	19	
Mevcudu 30'dan fazla sınıf sayısı	2	2	0	
Mevcudu 20'den az olan sınıf sayısı	6	7	6	
Kaynaştırma Öğrenci Sayısı	52	43	36	

Öğrenci Kursları				
YIL	2021-2022	2022-2023	2023-2024	Açıklama
Kurs Açılan Ders Sayısı	3	2	3	
Katılan Öğrenci Sayısı	30	20	24	
Görev Alan Öğretmen Sayısı	3	2	3	Başka kurum
Akademik Başarıya Katkısı %				Ölçülemedi

Akademik Başarı				
YIL	2021-2022	2022-2023	2023-2024	Açıklama
Ulusal Düzeyde Başarılı Öğrenci Sayısı / %	0 / 0	0 / 0	0 / 0	
İl Başarı Sırası % Dilimi Sınavlı Bölüm	-	-	-	
Sınıfını Doğrudan Geçen Öğrenci Sayısı / %	243/%100	237/%91	0	
Sınıf Tekrarı Yapan Öğrenci Sayısı / %	0/0	72/%9	0	*2022

Sosyal, Kültürel ve Bilimsel Faaliyetler				
YIL	2021-2022	2022-2023	2023-2024	Açıklama
Bayram ve Anma Günü Kutlamaları Sayısı	36	36	36	
Kermes ve Veda Günü Sayısı	0	0	2	
Katılan Öğrenci Sayısı / %	300/%100	809/%100	741 / % 100	
Katılan Öğretmen Sayısı / %	82/%100	78/%100	72 / %100	
Katılan Veli Sayısı / %	20/%12	25/%30	26/%27	
Gezi ve Sergi Sayısı	0	0	1	
Görev Alan Öğretmen Sayısı / %	0	0	2 / %3	
Katılan Öğrenci Sayısı / %	0	0	30/%4	
Katılan Veli Sayısı / %	0	0	0	
Bilimsel Araştırma Sayısı	0	0	0	
Yayınlanan Bilimsel Kitap, Makale vb.	0	0	0	

Spor Faaliyetleri				
YIL	2021-2022	2022-2023	2023-2024	Açıklama
Voleybol Lisanlı Öğrenci Sayısı	0	0	0	
Voleybol Kazanılan Başarı Sayısı (1.2.3.)	0	0	0	
Basketbol Lisanlı Öğrenci Sayısı	1	1	0	
Basketbol Kazanılan Başarı Sayısı (1.2.3.)	0	0	0	
Futsal Lisanlı Öğrenci Sayısı	17	19	22	
Futsal Kazanılan Başarı Sayısı (1.2.3.)	2	1	2	İL
Güreş Lisanlı Öğrenci Sayısı	0	0	0	
Güreş Kazanılan Başarı Sayısı (1.2.3.)	0	0	0	
Atletizm Lisanlı Öğrenci Sayısı	0	0	0	
Atletizm Kazanılan Başarı Sayısı (1.2.3.)	0	0	0	
Antrenör Sayısı	1	1	1	
Mezuniyet Sonrası Spora Devam Eden Sayısı	21	22	25	

Öğrenci Devam Durumu				
YIL	2021-2022	2022-2023	2023-2024	Açıklama
Devamsızlık Ortalaması	15	15	15	Gün
Devamsızlıktan Kalan Öğrenci Sayısı	0	11	0	*2022 Af
Sürekli Devamsız Öğrenci Sayısı	2	3	2	
Devamı Sağlanan Öğrenci Sayısı	2	2	2	

Sosyal Kulüpler				
YIL	2021-2022	2022-2023	2023-2024	Açıklama
Kulüp Sayısı	5	6	6	
Etkinlik Sayısı	36	36	36	
Proje Sayısı	2	2	2	

Personel Devam Durumu				
YIL	2021-2022	2022-2023	2023-2024	Açıklama
Haftalık İzin Alan Sayısı	3	5	4	
Haftalık Sevk Alan Sayısı	3	5	4	
Alınan Rapor Sayısı	3	3	3	Uzun Süreli

Rehberlik Hizmetleri				
YIL	2021-2022	2022-2023	2023-2024	Açıklama
Rehberlik Hizmetleri Yararlanıcı Sayısı	195	220	200	
Rehberlik Semineri Sayısı	6	8	8	
Engelli Öğrenci Sayısı	10	10	10	
Engelli Yaşamını Kolaylaştırıcı Önlem Sayısı	1	1	1	

Dış Çevre Seminerleri (MEB, Belediye, AB, TÜBİTAK, MEM)				
YIL	2021-2022	2022-2023	2023-2024	Açıklama
Seminer Sayısı	5	5	8	
Katılımcı Sayısı	200	100	152	

Fiziki Mekan				
YIL	2021-2022	2022-2023	2023-2024	Açıklama
Okula Ortalama Ulaşım Süresi Dakika	30	30	30	Otobüs
Spor Salonu Sayı ve Kapasitesi	1/200	1/200	1/200	
Laboratuvar Sayı ve Kapasitesi	5/36+1	5/36+1	5/36+1	
İdari Oda Sayısı	8	8	8	
Öğretmenler Odası Kapasitesi	50	50	50	
Bina Yalıtım Durumu	1	1	1	
Danışma ve Ziyaretçi Odası	1	1	1	
Kantin Kapasitesi	30	30	30	
Yemekhane Kapasitesi	-	-	-	Yok
Isınma Durumu	Doğalgaz	Doğalgaz	Doğalgaz	Belgeli
Yangın Dolabı Sayısı	8	8	8	
İkaz Alarm Zili Sayısı	1	1	1	
Yangın Tüpü Sayısı	24	24	24	
Sivil Savunma Tatbikat Sayısı	2	2	2	
Kalorifer Kazanı Temizlik Sayısı	0	0	0	

Okul Yerleşkesi Bilgileri				
YIL	2021-2022	2022-2023	2023-2024	Açıklama
Okul Kat Sayısı	4	4	4	
Derslik Sayısı	16	16	16	
Derslik Alanları (m2)	1680	1680	1680	
Kullanılan Derslik Sayısı	14	14	14	
Şube Sayısı	14	14	14	Maol ve Mesem Harici
İdari Odaların Alanı (m2)	40	40	40	
Öğretmenler Odası (m2)	50	50	80	
Okul Oturum Alanı (m2)	5884	5884	5884	
Okul Bahçesi Açık Alanı (m2)	4040	4040	4040	
Okul Kapalı Alanı (m2)	1844	1844	1844	
Sanatsal, Bilimsel ve Sportif Alan (m2)	800	800	800	
Kantin (m2)	100	100	100	
Tuvalet Sayısı	12	12	12	
Engelli WC Sayısı	3	3	3	
Laboratuvar Sayısı	1	1	1	
İSG Odası Sayısı	0	0	0	
Rehberlik Görüşme Odası Sayısı	1	1	1	
Şef Odası Sayısı	1	1	1	
Destek Eğitim Odası Sayısı	0	1	1	
Revir Sayısı	1	1	1	
Yemekhane Sayısı	1	1	1	
Çok Amaçlı Salon	1	1	1	
Kütüphane	1	1	1	
Fen Laboratuvarı	1	1	1	
Engelli Rampası ve Asansörü	1	1	1	

## 2.8. Çevre Analizi (PESTLE)

Tablo 20. PESTLE Analiz Tablosu

Politik-Yasal etkenler	Ekonomik etkenler
<ul style="list-style-type: none"> <li>➤ Kalkınma Planı ve Orta Vadeli Program, Mesleki Eğitimi büyük önem vermektedir.</li> <li>➤ Bakanlık, il ve ilçe stratejik planlarında, mesleki eğitimin bina ve ekipman ihtiyaçlarının karşılanması için yeni yatırımlar öngörülmektedir.</li> <li>➤ Yasal yükümlülük olarak güncellenen mevzuat ile teşvikler verilmekte mesleki eğitime öğrencilerin girişleri ve devamı özendirilmektedir.</li> <li>➤ Oluşturulması gereken kurul ve komisyonlar, etkin çalışmalar yaparak burs ve mezuniyet sonrası istihdam imkânlarını iyileştirmek için çalışmaktadır.</li> <li>➤ Okul çevresindeki politik durum üretime dayalı bir eğitim ve istihdam modelini destekleyici serbest piyasa ekonomisini destekleyici özelliktedir.</li> </ul>	<ul style="list-style-type: none"> <li>➤ Okulun bulunduğu çevrenin genel gelir durumu orta düzeydedir.</li> <li>➤ İş kapasitesi yüksektir, çevrede Organize Saniye bölgeleri vardır.</li> <li>➤ Okul gelirini arttırıcı unsur olarak kantin geliri ve bağışçı veliler vardır.</li> <li>➤ Okul giderlerini arttıran unsur olarak yüksek enerji maliyetleri ve personel giderleri vardır.</li> <li>➤ Tasarruf sağlama imkânı olarak ısınmaya takılan robot ve aydınlatmanın tasarruflu ampul olması, suyun fotoselli olması gereklidir.</li> <li>➤ İşsizlik durumu orta ve yüksek düzey gelir isteyenler için vardır, asgari ücret düzeyinde her zaman iş bulunabilmektedir.</li> <li>➤ Mal-ürün ve hizmet satın alma imkânı mümkündür.</li> <li>➤ Kullanılabilir bütçe bakanlığın ödenek sistemini</li> </ul>
Sosyokültürel etkenler	Teknolojik etkenler
<ul style="list-style-type: none"> <li>➤ Kariyer beklentileri, yüksek değildir.</li> <li>➤ Ailelerin ve öğrencilerin bilinçlenmesi için seminer çalışmaları devam etmektedir.</li> <li>➤ Aile yapısındaki değişimler, bölünmüş aile çocukları ve çekirdek aileye geçişle birlikte öğrenci disiplinde sorunlar yaşanmaktadır.</li> <li>➤ Nüfus artışı artış hızı bölgede normal düzeyde olup genellikle 2 çocuklu aileler vardır.</li> <li>➤ Göç olan bir bölgedir, İç Anadolu bölgesinden göç gelmekte olup son dönemde Ortadoğu zulmünden kaçanlar az da olsa bölgede bulunmaktadır.</li> <li>➤ Nüfusun yaş gruplarına göre dağılımında homojen olup emekli nüfus ile gençlerin yaşam alanları vardır.</li> <li>➤ Hayat beklentilerinde hızlı para kazanma hırısı, lüks yaşama düşkünlüğü görülebilmektedir.</li> <li>➤ Beslenme alışkanlığı olarak sabah kahvaltı yapmama, öğlenarasında yemek sorunu yaşanmaktadır.</li> <li>➤ Değerler ve mesleki etik kuralları okulda aşılarda ancak çevre etkisiyle yozlaşmalar görülmektedir.</li> </ul>	<ul style="list-style-type: none"> <li>➤ Okul teknoloji kullanım durumu yüksektir, öğretimden ölçme değerlendirmeye kadar tüm aşamalarda imkânlar kullanılmaktadır. e- Devlet uygulamaları ile öğrenci not devamsızlık takibi yapılabilmektedir.</li> <li>➤ Dijital Platformlar üzerinden EBA gibi uzaktan eğitim imkânları vardır.</li> <li>➤ Okul sahip olmadığı teknolojik araçlar bakanlık kanalıyla istenmektedir.</li> <li>➤ Personelin ve öğrencilerin teknoloji kullanım kapasiteleri yerindedir.</li> <li>➤ Personelin ve öğrencilerin sahip olduğu teknolojik araçlar yeterlidir. Evinde imkân olmayanlar okulda kullanabilmektedir.</li> <li>➤ Teknoloji alanındaki gelişmeler takip edilmektedir.</li> <li>➤ Teknolojinin eğitimde kullanımı için müfredat değişiklikleri ile yönlendirme yapılmasına ihtivac</li> </ul>
Çevresel Etkenler	
<ul style="list-style-type: none"> <li>➤ Hava ve su kirlenmesi: Bölgedeki Organize Sanayi hava kirliliğine neden olmaktadır.</li> <li>➤ Toprak yapısı tarıma uygundur yakın bölgede tarım yapılmaktadır.</li> <li>➤ Bitki örtüsü ağaçlık alanları içermeyen yerleşime ve tarıma uygundur.</li> <li>➤ Doğal kaynakların korunması için parklar yapılmaktadır ancak şehirleşmenin baskısı altındadır.</li> <li>➤ Çevrede yoğunluk gösteren hastalıklar ÜSYE ve sanayi ve beslenmeye bağlı kanserdir.</li> <li>➤ Doğal afetlerden deprem için tatbikatlar ve Covid 19-kene vakaları için okulum temiz uygulanmaktadır.</li> </ul>	

## 2.9. GZFT Analizi

Durum analizi kapsamında kullanılacak temel yöntemlerden birisi de GZFT analizidir. Bu analiz, okul/kurumu etkileyen koşulların sistematik olarak incelendiği bir yöntemdir. Bukapsamda, okul/kurumun güçlü ve zayıf yönleri ile okul/kurum dışında oluşabilecek fırsatlar ve tehditler belirlenir.

### 2.9.1. Güçlü ve Zayıf Yönler

Kurumun güçlü ve zayıf yönleri donanım, malzeme, çalışan, iş yapma becerisi, kurumsal iletişim gibi çok çeşitli alanlarda kendisinden kaynaklı olan güçlülükleri ve zayıflıkları ifade etmektedir ve ayrımda temel olarak okul müdürlüğü kapsamında bakılarak iç faktör ve dış faktör ayrımı yapılmıştır.

### 2.9.2. Fırsatlar ve Tehditler

Tablo 21. GZFT Listesi

İç Çevre		Dış Çevre	
Güçlü Yönler	Zayıf Yönler	Fırsatlar	Tehditler
Mesleki eğitimi isteyerek gelen öğrenci kitlesi.	Hazır bulunuşluk düzeyi düşük öğrenciler.	Mesleki eğitimin yasal olarak desteklenmesi ve fırsat eşitliği.	Mesleki yöneltmenin yasal olarak zorunlu olmayışı.
Tecrübeli ve iletişime açık öğretmenler.	Mesleki tekamül ve motivasyon sorunları	Mesleki eğitimi gençlere sektörlerde duyulan ihtiyaç.	Küresel ekonomik yavaşlama ve Türkiye'ye etkisi.
Velilerin çağrıldığında okula gelmesi ve iletişime açık olması.	Toplantılara katılım sayısının düşüklüğü.	Yaşlı nüfusun artmasıyla birlikte toplumsal istihdam ihtiyaçları.	Düşük ücret yüksek çalışma saatleri nedeniyle istihdam direnci.
Bina durumunun İSG talimatlarına uygunluğu.	Bina eksiklerinin giderilmesi zorunluluğu.	Eğitim alanlarında teknolojik altyapı yeterliliği.	Yazılım desteğinin olmayışı.
Standartlara uygun donanım malzemelerinin varlığı.	Yerel imkânlarla giderilemeyecek donanım ihtiyaçları.	Sigorta ve vergi teşvikleri, girişimcilik teşvikleri.	Yasal düzenlemelerin kriz zamanlarına bırakılıp gecikmesi.
Genel bütçe ve Okul Aile Birliği imkânlarının yeterliliği.	Merkezi bütçenin zamanında gelmemesi.	Çevre duyarlılığının varlığı.	Tüketim, israf alışkanlığı ve sıfır atık çalışmalarının yeterince verimli olmayışı.
Tecrübeli, çalışkan, değişim ve iletişime açık yöneticilerin varlığı.	Karar alma süreçlerine katılımı isteksiz davranan		Gençlerin kültürel ve etik sorunlara maruz kalması.
Bütün iletişim imkânlarının kullanımı.	İletişim kanallarının duyarsızlık oluşturması.		



GZFT analizinin yalnızca güçlü ve zayıf yönler ile fırsatlar ve tehditlerin tespiti olarak algılanmaması gerekir. GZFT analizinin amacı güçlü ve zayıf yönler ile fırsatlar ve tehditlerarasındaki ilişkileri analiz ederek strateji geliştirme sürecine yön vermektir. GZFT analizi çalışmasını takiben, stratejilerin belirlenmesine yardımcı olacak tamamlayıcı bir çalışma Tablo 22'deki şablon çerçevesinde yapılmıştır.

Tablo 22. GZFT Stratejileri

	Fırsatlar	Tehditler
Güçlü Yönler	Okul/kurumun güçlü yönleri ile dış çevrenin sunduğu fırsatlardan faydalanmaya yönelik geliştirilen Stratejilerdir.	Dış çevredeki tehditlerin olumsuz etkilerini, okul/kurumun güçlü yönlerini kullanarak en aza indirmeye yönelik Geliştirilen stratejilerdir.
Zayıf Yönler	Okul/kurumun zayıf yönlerinin olumsuz etkilerini en aza indirirken fırsatların olası olumlu etkilerinden azami düzeyde yararlanmaya yönelik geliştirilen stratejilerdir.	Zayıf yönler ve tehditlerin olumsuz etkilerini en aza indirmeye yönelik geliştirilen stratejilerdir.

## 2.10. Tespit ve İhtiyaçların Belirlenmesi

Durum analizi çerçevesinde gerçekleştirilen tüm çalışmalardan elde edilen veriler; paydaş anketleri, toplantı tutanakları vs. göz önünde bulundurularak özet bir bakış geliştirilmesi sürecidir. Oluşturulan tablo amaç ve hedeflere ulaşmak için temel yapıyı oluşturacaktır. Tablo 23'te farklı durum analizi bulguları için birer örnek tespit ve ihtiyaçlar alanı örneklendirilmiştir.

Tablo 23. Tespit ve İhtiyaçları Belirlenmesi

Durum Analizi Aşamaları	Tespitler	İhtiyaçlar
Uygulanmakta Olan Stratejik Planın Değerlendirilmesi	İzleme ve değerlendirme çalışmalarında eksiklikler saptanmıştır.	İzleme ve değerlendirme için etkin bir sistem kurulması, verilerin zamanında ve eksiksiz raporlanması.
Paydaş Analizi	Aileler ile iletişim ve iş birliği yetersizdir. Sektörle protokol işbirlikleri yetersizdir.	Aileler ve sektörle ilişkileri güçlendirecek bir ekosistemin kurulması.

# 3.Bölüm

## Geleceğe Bakış



### 3. GELECEĐE BAKIŐ

Okul M¼d¼rl¼g¼m¼z¼n Misyon, vizyon, temel ilke ve deđerlerinin oluŐturulması kapsamında ¼đretmenlerimiz, ¼đrencilerimiz, velilerimiz, alıŐanlarımız ve diđer paydaŐlarımızdan alınan g¼r¼Őler, sonucunda stratejik plan hazırlama ekibi tarafından oluŐturulan Misyon, Vizyon, Temel Deđerler; Okulumuz ¼st kurulana sunulmuŐ ve ¼st kurul tarafından onaylanmıŐtır.

#### 3.1.Misyon

***Sađlıklı iletiŐim kurabilen, sorumluluk alabilen, kendine g¼venen, ¼retken ve yaratıcı, geliŐmelere aık, kendisi ve toplumla barıŐık, teknolojik geliŐmeleri takip eden, ¼đrenmeye meraklı, Atat¼rk İlke ve İnkılapları ile Cumhuriyete sahip ıkan bireyler yetiŐtirmek...***

#### 3.2.Vizyon

***Geleceđi bug¼nden yaŐayarak; d¼nyanın her yerinde baŐarılı olacak; kaliteli, temiz ve hızlı hizmet veren bireyler yetiŐtirmek.***

#### 3.3.Temel Deđerler

1. İnsana saygı, sevgi ve hoŐg¼r¼
2. İŐbirliđi ve yardımlaŐma
3. Tasarruf, verimlilik
4. D¼r¼stl¼k ve Őeffaflık
5. ¼z¼m odaklılık
6. ¼đrenci merkezli eđitim
7. Etik deđerlere ¼ncelik
8. Yenilik ve aıklık
9. Eđitimde yeni yaklaŐımlara aıklık 10.BaŐarı ve alıŐmanın ¼d¼llendirilmesi

## 4.Bölüm

# Amaç, Hedef ve Stratejilerin Belirlenmesi



## 4. AMAÇ, HEDEF VE STRATEJİLERİN BELİRLENMESİ

Belirlenen vizyona ulaşmak için durum analizi sonucunda ortaya çıkan ihtiyaçlar çerçevesinde aşağıdaki amaçlar ve bu amaçları gerçekleştirmeye yönelik hedefler belirlenmiştir. Bu çalışmalar yapılırken her bir hedef için hedef kartları oluşturulmuştur.

### 4.1. Amaçlar

- ✓ Erişim ve Eğitim Öğretime Katılım
- ✓ Eğitim ve Öğretimde Kalite
- ✓ Kurumsal Kapasite

Okulumuz yukarıdaki 3 tema altında amaç, hedef, performans göstergeleri ile stratejileri okulumuzun türü ve yapısal özelliklerimize göre belirlenmiştir. Amaçlar belirlenirken Tespitler ve İhtiyaçlar Tablosu'ndan (Tablo 23) faydalanılmıştır.

### 4.2. Hedefler

Hedefler, amaçların gerçekleştirilmesine yönelik öngörülen çıktı ve sonuçların tanımlanmış bir zaman dilimi içerisinde nitelik ve nicelik olarak ifadesidir. Hedeflerin miktar ve zaman cinsinden ifade edilebilir.

### 4.3. Performans Göstergeleri

Performans göstergeleri, okul kurumun hedeflerine ne kadar etkili bir şekilde ulaştığını gösteren ve performansının ölçülebilir değerleridir. Belirli bir faaliyetin başarı düzeyini veya arzu edilen bir hedefe doğru ilerlemeyi değerlendirmek için yaygın olarak kullanılır.

# AMAÇ VE HEDEFLERE İLİŞKİN MİMARİ

**Amaç 1** : Çağın ihtiyaç duyduğu bilgi, beceri ve yetkinlikleri kazandıran, teknolojiyi üreten, tarih bilinci ve bilim aracılığıyla geleceği kurgulayan, nitelikli insan kaynağı yetiştiren, ekonomiye katkı sunan, değerleriyle bireyi hayata hazır kılan, empati ve nezaket kazandıran bir ortaöğretim yapısı ile öğrenciler yetiştirmek.

- Hedef 1.1** : Öğrencilerin yetkinliklerini ve niteliklerini geliştirmeye yönelik bireysel özellikleri de dikkate alınarak yapılacak çalışmalarla devamsızlık ve sınıf tekrarlarının azaltılması ve eğitime katılımlarının artırılması sağlanacaktır.
- Hedef 1.2** : Ortaöğretim sisteminin, öğrencilere değişen dünyanın gerektirdiği başta okuma kültürü olmak üzere bilgi, beceri, yetkinlik ve yeterlilikleri kazandıran bir yapıya kavuşturulması sağlanacaktır.
- Hedef 1.3** : Ortaöğretim okullarında bilgi, beceri ve yeterlilikler odağında, akademik başarı ve değerlere yönelik çalışmalar, proje ve sosyal etkinliklerin yaygınlaştırılması sağlanacaktır.
- Hedef 1.4** : Sosyal ve ekonomik sektörler ile iş birliği içinde ulusal ve uluslararası mesleki yeterliliğe, ahilik kültürüne, meslek ahlakına ve mesleki değerlere sahip; yenilikçi, girişimci, üretken, ekonomiye değer katan ehil iş gücü yetiştirilmesi sağlanacaktır.
- Hedef 1.5** : Mesleki ve teknik eğitim alanında eğitim-istihdam-üretim ilişkisi güçlendirilecek ve uluslararası iş birliği ve deneyim paylaşımının teşvik edilmesi sağlanacaktır.

**Amaç 2** : Farklılıkları dikkate alan bir özel eğitim ve rehberlik anlayışıyla öğrencilerin, eğitim ve yaşam süreçlerindeki potansiyellerini en üst düzeye çıkaracak ve özel gereksinimli bireylerin toplumla bütünleşmelerini sağlayacak bilgi ve beceriler ile ilgi ve yetenekleri doğrultusunda gelişimlerini destekleyecek fiziki, beşerî ve teknolojik imkânları artırmak.

- Hedef 2.1** : Öğrencilerin bireysel özelliklerine ve öğrenme ihtiyaçlarına uygun fiziksel ve beşerî iyileştirmeler sağlanarak eğitime erişimlerinin artırılması sağlanacaktır.
- Hedef 2.2** : Özel eğitim ihtiyacı olan öğrencilerin kendi ilgi ve yetenekleri doğrultusunda sosyal ve akademik gelişimlerinin desteklenmesi sağlanacaktır.
- Hedef 2.3** : Akademik, sosyal, duygusal ve mesleki gelişim alanlarında sunulan rehberlik hizmetlerinin desteklenmesi sağlanacaktır.

**Amaç 3** : Türkiye Yüzyılı inşasında millî, manevî ve kültürel değerlerini özümsemiş; çağın gereklerine uygun bilgi, beceri, tutum ve davranışlar ile demokratik anlayışa ve millî şuura sahip şahsiyetli ve üretken öğrenciler yetiştirmek.

- Hedef 3.1** : Sürdürülebilir kalkınma hedeflerine uygun bir yaklaşımla çevre ve iklim değişikliği konusunda farkındalığın artırılması sağlanacaktır.
- Hedef 3.2** : Teknolojinin eğitim sistemine daha fazla uyarlanması amacıyla dijital içeriklerin kullanımı artırılacak ve dijital öğretmen yeterlikleri doğrultusunda öğretmenlerin dijital becerilerinin geliştirilmesi sağlanacaktır.

**Amaç 4** : Türkiye Yüzyılı vizyonu doğrultusunda fiziki ve teknolojik altyapısıyla güçlü, nitelikli personelle eğitime erişimi ve eğitimde kaliteyi artıracak, etkin ve hesap verebilen kurumsal yapıyı geliştirmek.

- Hedef 4.1** : Tüm kademelerde eğitime erişimi sağlayacak planlamalar yapılarak doğa kaynaklı afetlere ve bulaşıcı hastalıklara karşı dirençli, çevreci ve nitelikli mimariye sahip eğitim ortamlarının oluşturulması sağlanacaktır.

**Hedef4.2** : Yol gösterici ve önleyici rehberlik anlayışı ön plana çıkarılarak düzeltme, iyileştirme ve geliştirmeyi esas alan bir anlayışla denetsel ve hukuksal hizmetler etkin bir şekilde yürütülmesi sağlanacaktır.

#### 4.AMAÇ, HEDEF VE PERFORMANS GÖSTERGESİ İLE STRATEJİLERİN BELİRLENMESİ

##### AMAÇ, HEDEF VE EYLEMLER

##### TEMA I: EĞİTİM VE ÖĞRETİME ERİŞİM

Eğitim ve öğretime erişim okullaşma ve okul terki, devam ve devamsızlık, okula uyum ve oryantasyon, özel eğitime ihtiyaç duyan bireylerin eğitime erişimi, yabancı öğrencilerin eğitime erişimi ve hayat boyu öğrenme kapsamında yürütülen faaliyetlerin ele alındığı temadır.

TEMA: EĞİTİM VE ÖĞRETİME ERİŞİM	
Okul/Kurum Türü: Mesleki ve Teknik Anadolu Lisesi (MTAL)	
Amaç	Amaç 1 : Çağın ihtiyaç duyduğu bilgi, beceri ve yetkinlikleri kazandıran, teknolojiyi üreten, arih bilinci ve bilim aracılığıyla geleceği kurgulayan, nitelikli insan kaynağı yetiştiren, ekonomiye katkı sunan, değerleriyle bireyi hayata hazır kılan, empati ve nezaket kazandıran bir ortaöğretim yapısı ile öğrenciler yetiştirmek.
Hedef	<b>Hedef1.1: Öğrencilerin</b> yetkinliklerini ve niteliklerini geliştirmeye yönelik bireysel özellikleri de dikkate alınarak yapılacak çalışmalarla devamsızlık ve sınıf tekrarlarının azaltılması ve eğitime katılımlarının artırılması sağlanacaktır. <b>Hedef 1.2:</b> Ortaöğretim sisteminin, öğrencilere değişen dünyanın gerektirdiği başta okuma kültürü olmak üzere bilgi, beceri, yetkinlik ve yeterlilikleri kazandıran bir yapıya kavuşturulması sağlanacaktır. <b>Hedef 1.3:</b> Ortaöğretim okullarında bilgi, beceri ve yeterlilikler odağında, akademik başarı ve değerlere yönelik çalışmalar, proje ve sosyal etkinliklerin yaygınlaştırılması sağlanacaktır. <b>Hedef 14:</b> Sosyal ve ekonomik sektörler ile iş birliği içinde ulusal ve uluslararası mesleki yeterliliğe, ahilik kültürüne, meslek ahlakına ve mesleki değerlere sahip; yenilikçi, girişimci, üretken, ekonomiye değer katan ehil iş gücü yetiştirilmesi sağlanacaktır. <b>Hedef 15</b> :Mesleki ve teknik eğitim alanında eğitim-istihdam-üretim ilişkisi güçlendirilecek ve uluslararası iş birliği ve deneyim paylaşımının teşvik edilmesi sağlanacaktır.
Performans Göstergeleri	PG-1.1.a Kayıt Bölgesindeki ortaokul son sınıf öğrencileri tarafından tercih edilme oranı (%) PG-1.1.b Özel eğitime yönlendirilen bireylerin yönlendirildikleri eğitime erişim oranı (%) PG-1.1.c Okula yeni başlayan öğrencilerden oryantasyon eğitimine katılanların oranı PG-1.1.d Bir eğitim ve öğretim döneminde devamsızlıktan sınıf tekrarına kalan öğrenci sayısı PG-1.1.e 20 gün ve üzeri devamsız öğrenci oranı PG-1.1.f Okula devamı özendirilecek sosyal-kültürel-sportif faaliyetlerin sayısı PG-1.1.g Maddi ve sosyal nedenlerle örgün eğitimi terk etmek zorunda kalan öğrenci oranı PG-1.1.h Kaynaştırma öğrencileri için açılan Destek Eğitim Odası sayısı
Stratejiler	S1. Kayıt Bölgesindeki ortaokul son sınıf öğrencileri tarafından tercih edilme oranı artıracak tedbirler alınacaktır. S2. Özel eğitime yönlendirilen bireylerin yönlendirildikleri eğitime erişim oranı artıracı çalışmalar yapılacaktır. S3. Okula yeni başlayan öğrencilerden oryantasyon eğitimine katılanların oranı yönelik çalışmalar yapılacaktır. S4. 20 gün ve üzeri devamsız öğrenci oranı azaltma tedbirleri alınacaktır.. S5. Temiz ve sürdürülebilir enerji kaynaklarından daha fazla yararlanmak için çalışmalar yapılacaktır.

<b>TEMA: EĞİTİM VE ÖĞRETİMDE KALİTE</b>	
Okul/Kurum Türü: Mesleki ve Teknik Anadolu Lisesi (MTAL)	
<b>Amaç</b>	Amaç 2 : Farklılıkları dikkate alan bir özel eğitim ve rehberlik anlayışıyla öğrencilerin, eğitim ve yaşam süreçlerindeki potansiyellerini en üst düzeye çıkaracak ve özel gereksinimli bireylerin toplumla bütünleşmelerini sağlayacak bilgi ve beceriler ile ilgi ve yetenekleri doğrultusunda gelişimlerini destekleyecek fiziki, beşerî ve teknolojik imkânları artırmak.
<b>Hedef</b>	<p><b>Hedef 2.1</b> : Öğrencilerin bireysel özelliklerine ve öğrenme ihtiyaçlarına uygun fiziksel ve beşerî iyileştirmeler sağlanarak eğitime erişimlerinin artırılması sağlanacaktır.</p> <p><b>Hedef 2.2</b> : Özel eğitim ihtiyacı olan öğrencilerin kendi ilgi ve yetenekleri doğrultusunda sosyal ve akademik gelişimlerinin desteklenmesi sağlanacaktır.</p> <p><b>Hedef 2.3</b> : Akademik, sosyal, duygusal ve mesleki gelişim alanlarında sunulan rehberlik hizmetlerinin desteklenmesi sağlanacaktır.</p>
<b>Performans Göstergeleri</b>	<p>PG1.1 Kaynaştırma/ bütünleştirme uygulamaları yoluyla eğitim alan öğrencilerin örgün eğitimdeki toplam özel eğitim ihtiyacı olan öğrencilere oranı (%)</p> <p>PG 2.1 Özel eğitim alanında eğitim verilen paydaş sayısı</p>
<b>Stratejiler</b>	<p><b>S-2.1</b> Kaynaştırma/bütünleştirme yoluyla eğitimlerini sürdüren öğrencilere yönelik bilgi, beceri, tutum ve farkındalık kazandırmak için ilgili tüm paydaşlara (öğretmenler, okul yöneticileri, il/ilçe MEM şef ve şube müdürleri ve aileler) çevrim içi veya yüz yüze eğitimler verilecektir.</p> <p><b>S-2.1.1</b> Öğretmenlere, en son özel eğitim stratejileri, teknikleri ve en iyi uygulamalar hakkında hizmet içi eğitim, velilere ise Rehberlik ve Araştırma Merkezleri'nde özel eğitim alanında seminerler yüz yüze ve çevrim içi olarak sunulacaktır.</p> <p><b>S-2.1.3</b> Kaynaştırma/bütünleştirme uygulamalarının yürütüldüğü okullarda özel eğitim hizmetlerinin koordinasyonunun sağlanmasına yönelik çalışmaların (mevzuat düzenlemeleri, kaynaştırma/bütünleştirme uygulamalarının yürütüldüğü okullarda özel eğitim öğretmeni normu sağlanması vb.) yürütülmesi sağlanacaktır.</p> <p>PG-2.1.4 Sosyal etkinliklerde en az bir faaliyete katılan özel eğitim öğrenci sayısı</p> <p>PG-2.1.5 Özel eğitim ve rehabilitasyon merkezlerinde özel eğitim desteğinden yararlanan aylık ortalama öğrenci sayısı</p>



<b>TEMA: KURUMSAL KAPASİTE</b>	
Okul/Kurum Türü: Mesleki ve Teknik Anadolu Lisesi (MTAL)	
<b>Amaç</b>	Amaç 3: Türkiye Yüzyılı inşasında millî, manevi ve kültürel değerlerini özümsemiş; çağın gereklerine uygun bilgi, beceri, tutum ve davranışlar ile demokratik anlayışa ve millî şura sahip şahsiyetli ve üretken öğrenciler yetiştirmek.
<b>Hedef</b>	<p><b>Hedef 3.1</b> : Sürdürülebilir kalkınma hedeflerine uygun bir yaklaşımla çevre ve iklim değişikliği konusunda farkındalığın artırılması sağlanacaktır.</p> <p><b>Hedef 3.2</b> : Teknolojinin eğitim sistemine daha fazla uyarlanması amacıyla dijital içeriklerin kullanımı artırılabilecek ve dijital öğretmen yeterlikleri doğrultusunda öğretmenlerin dijital becerilerinin geliştirilmesi sağlanacaktır.</p>
<b>Performans Göstergeleri</b>	PG-7.1.1 Onarım/Tadilat yapılarak iyileştirilen eğitim binası sayısı
<b>Stratejiler</b>	S-3.1 Okulların niteliğinin artırılması için fiziksel imkânları yetersiz olan eğitim binalarında büyük onarım çalışmaları yapılacak, afete karşı dirençli ve erişilebilir; enerji ihtiyacı, yalıtım özellikleri, ısıtma ve/veya soğutma sistemlerinin verimli, su kaynaklarının tasarruflu kullanıldığı çevreye duyarlı eğitim yapıları tesis edilecektir.

## Performans Göstergeleri

Amaç 1	Kayıt bölgemizde yer alan çocukların okullaşma oranlarını artıran, öğrencilerin uyum ve devamsızlık sorunlarını gideren etkin bir yönetim yapısı kurmak.						
Hedef 1.1	Kayıt bölgemizde yer alan çocukların okullaşma oranları artırılacak ve öğrencilerin uyum ve devamsızlık sorunları da giderilecek.						
Amacın İlgili Olduğu Program/Alt Program Adı	<b>ORTAÖĞRETİM</b>						
Amacın İlişkili Olduğu Alt Program Hedefi	<b>Mesleki ve Teknik Eğitim</b>						
Performans Göstergeleri	Hedefe Etkisi (%)	Plan Dönemi Başlangıç Değeri	2024	2025	2026	2027	2028
PG-1.1.a Kayıt Bölgesindeki ortaokul son sınıf öğrencileri tarafından tercih edilme oranı (%)	30	20	30	35	40	45	50
PG-1.1.b Özel eğitime yönlendirilen bireylerin yönlendirildikleri eğitime erişim oranı (%)	10	100	100	100	100	100	100
PG-1.1.c Okula yeni başlayan öğrencilerden oryantasyon eğitimine katılanların oranı	10	100	100	100	100	100	100
PG-1.1.d Bir eğitim ve öğretim döneminde devamsızlıktan sınıf tekrarına kalan öğrenci sayısı	10	0	0	0	0	0	0
PG-1.1.e 20 gün ve üzeri devamsız öğrenci oranı	10	0	0	0	0	0	0
PG-1.1.f Okula devamı özendirecek sosyal-kültürel-sportif faaliyetlerin sayısı	10	25	30	35	40	45	50
PG-1.1.g Maddi ve sosyal nedenlerle örgün eğitimi terk etmek zorunda kalan öğrenci oranı	10	0	0	0	0	0	0
PG-1.1.h Kaynaştırma öğrencileri için açılan Destek Eğitim Odası sayısı	10	3	1	1	1	1	1
Sorumlu Birim	<b>Perşembe Sakin Şehir MTAL Kontenjan Belirleme Kayıt Nakil Komisyonu</b>						
İş Birliği Yapılacak Birim(ler)	<b>İLÇE MİLLİ EĞT. MÜD, RAM, ORTAOKULLAR. OKUL AİLE BİRLİĞİ</b>						
Stratejiler	<p><b>S-1.1.1</b> Ortaokul sonrası okulumuzun tercih edilirliliğini artırmak için tanıtım ve yönlendirme faaliyetlerine son sınıf öğrencileri başta olmak üzere ortaokul tüm kademelerini içine alan faaliyetler yürütülecek.</p> <p><b>S-1.1.2</b> Talep görmeyen alanların kapatılması için teklif sunulacak, bölge ve öğrenci ihtiyaç ve beklentilerini karşılayacak yeni alan ve dallar kazandırmak üzere faaliyetler planlanıp uygulamaya konulacak.</p>						

	<b>S-1.1.3</b> Sıkıcı bir ortam olarak algılanan okul ortamı sosyal, kültürel ve sportif faaliyet çeşitliliğinin ve kalitesinin artırılması suretiyle öğrencinin olmaktan mutlu olduğu okul iklimine dönüştürülecek.
<b>Riskler</b>	<ul style="list-style-type: none"> <li>• Mesleki ve teknik eğitimde eğitim hizmeti verilen her alanda işbirliği çalışmalarının gerekli desteğinin sağlanamaması</li> <li>• Meslek Lisesine akademik başarısı düşük olan öğrencilerin gittiği algısı</li> <li>• İlçe okul çağı nüfusunun azalması</li> <li>• Beklenti ve talepleri karşılayacak alan ve dalların kazandırılmasındaki zorluklar</li> <li>• İlçede bir meslek lisesinin daha bulunması,</li> <li>• Velilerin eğitim ve sosyo-ekonomik düzeyinin düşük olması</li> </ul>
<b>Maliyet Tahmini</b>	<b>50.000 TL</b>
<b>Tespitler</b>	<ul style="list-style-type: none"> <li>• Mesleki ve teknik ortaöğretim kurumları arası imkân ve başarı farklılıkları.</li> <li>• Öğrenci velilerinin okula devam konusunda işbirliğine açık olmaması ve devamsızlık durumlarında öğrenciyi savunmacı refleks geliştirmeleri.</li> <li>• Öğrencilerde ve velilerde devamsızlıktan kalınmayacağı ya da devamsızlıkların silineceği algısının yer etmesi nedeniyle gerekli özenin gösterilmemesi</li> <li>• Mezun öğrencilerin mezun oldukları alanda istihdam edilmede zorluk yaşamaları</li> </ul>
<b>İhtiyaçlar</b>	<ul style="list-style-type: none"> <li>• Mesleki ve teknik eğitim alan öğrencilerin mesleki planlamalarını ilgi, istek ve kabiliyetleri doğrultusunda yapabilmeleri için mesleki ve akademik rehberlik çalışmalarına ihtiyaç duyulması</li> <li>• Eğitim Bölgesinde istihdamın sağlanabileceği alanların açılması.</li> <li>• Atölye donanımlarının iyileştirilmesi ve yeni atölyelerin kazandırılması.</li> </ul>

<b>Amaç 2</b>	Bütün bireylere ulusal ve uluslararası ölçütlerde bilgi, beceri, tutum ve davranışın kazandırılması ile girişimci, yenilikçi, yaratıcı, dil becerileri yüksek, iletişime ve öğrenmeye açık, öz güven ve sorumluluk sahibi sağlıklı ve mutlu bireylerin yetişmesine imkân sağlamak.							
<b>Hedef 2.1</b>	Öğrencilerin ihtiyaç duyacağı çağın gereksinimlerini karşılayacak ve yeniklere ayak uydurmasını sağlayacak çalışmalar gerçekleştirilecek.							
<b>Amacın İlgili Olduğu Program/Alt Program Adı</b>	<b>ORTAÖĞRETİM</b>							
<b>Amacın İlişkili Olduğu Alt Program Hedefi</b>	<b>Mesleki ve Teknik Eğitim</b>							
<b>Performans Göstergeleri</b>	<b>Hedefe Etkisi (%)</b>	<b>Plan Dönemi Başlangıç Değeri</b>	<b>2024</b>	<b>2025</b>	<b>2026</b>	<b>2027</b>	<b>2028</b>	
PG-2.1.a Patent, marka, tasarım, faydalı model başvuru sayısı	20	1	1	1	1	1	1	
PG-2.1.b Kabul edilen AB proje sayısı	30	0	1	1	1	1	1	
PG-2.1. c Kabul edilen TÜBİTAK proje sayısı	25	0	5	6	7	8	9	
PG-2.1.d Özel sektör, Üniversiteler, yerel yönetimler ve STK'ler ile yapılan işbirliği protokolü sayısı	25	0	1	1	1	1	1	
<b>Sorumlu Birim</b>	<b>Perşembe Sakin Şehir MTAL Proje Hazırlama Kurulu</b>							
<b>İş Birliği Yapılacak Birim(ler)</b>	<b>İL/İLÇE MEM ARGE BİRİMLERİ, OKUL AİLE BİRLİĞİ</b>							
<b>Stratejiler</b>	<p><b>S-2.1.1</b> Okul proje ekibi tarafından öğrencilerin gelişimine katkı sunacak proje ve etkinliklerin takip edilecek ve duyurulacak.</p> <p><b>S-2.1.2</b> Okul ve öğrenciler için uygun olan projelere görevlendirilen öğretmenler rehberliğinde katılım sağlanacak.</p> <p><b>S-2.1.3</b> Özel Sektör, Üniversiteler, Yerel Yönetimler ve STK'lar ile işbirliği sağlanarak yeni protokoller oluşturulacak.</p>							
<b>Riskler</b>	<ul style="list-style-type: none"> <li>• Öğrenci motivasyonu (Öğrencilerin başarısızlık endişesiyle projelerde yer almaktan kaçınması)</li> <li>• Veli motivasyonu (Velilerin maddi gerekçeler öne sürerek çocuklarının projelerde yer almasını istememesi)</li> <li>• Öğretmenlerin ders yükü</li> <li>• Öğrencilerin akademik profili (akademik anlamda düşük yeterlilikte öğrenci yoğunluğu)</li> </ul>							
<b>Maliyet Tahmini</b>	<b>30.000 TL</b>							
<b>Tespitler</b>	<ul style="list-style-type: none"> <li>• Meslek lisesi öğrencilerinin düşük özgüvene ve düşük akademik donanıma sahip olmaları nedeniyle proje yükü öğretmenlerin omuzlarına kalmaktadır.</li> <li>• Sürekli proje üretilemeli algısı kaliteyi düşürmektedir.</li> <li>• Taşımali eğitim nedeniyle okul dışı faaliyetlere katılım kısıtlıdır.</li> </ul>							
<b>İhtiyaçlar</b>	<ul style="list-style-type: none"> <li>• Taşımali eğitim planlamasının ders dışı proje ve etkinliklere ulaşımı sağlar nitelikte planlanması.</li> <li>• Kaynaklara ve materyallere ulaşım kolaylaştırılması, imkanlarının artırılması.</li> </ul>							

<b>Amaç 2</b>	Bütün bireylere ulusal ve uluslararası ölçütlerde bilgi, beceri, tutum ve davranışın kazandırılması ile girişimci, yenilikçi, yaratıcı, dil becerileri yüksek, iletişime ve öğrenmeye açık, öz güven ve sorumluluk sahibi sağlıklı ve mutlu bireylerin yetişmesine imkân sağlamak.						
<b>Hedef 2.2</b>	Sosyal ve ekonomik sektörler ile iş birliği içinde ulusal ve uluslararası mesleki yeterliliğe, ahilik kültürüne, meslek ahlakına ve mesleki değerlere sahip; yenilikçi, girişimci, üretken, ekonomiye değer katan ehil iş gücü yetiştirilmesi sağlanacaktır.						
<b>Amacın İlgili Olduğu Program/Alt Program Adı</b>	<b>ORTAÖĞRETİM</b>						
<b>Amacın İlişkili Olduğu Alt Program Hedefi</b>	<b>Mesleki ve Teknik Eğitim</b>						
<b>Performans Göstergeleri</b>	<b>Hedefe Etkisi (%)</b>	<b>Plan Dönemi Başlangıç Değeri</b>	<b>2024</b>	<b>2025</b>	<b>2026</b>	<b>2027</b>	<b>2028</b>
<b>PG-2.2.1 Kurum/ Kuruluşlarla iş birliği kapsamında girişimci eğitimi desteği alan öğrenci/mezun sayısı</b>	50	0	1	2	3	4	5
<b>PG-2.2.2 İş başı eğitime katılan atölye ve laboratuvar öğretmeni sayısı</b>	50	1	4	4	4	4	4
<b>Sorumlu Birim</b>	<b>Perşembe Sakin Şehir MTAL Tanıtım, Mezunları İzleme, İstihdam, Mesleki Rehberlik Danışma Birimi</b>						
<b>İş Birliği Yapılacak Birim(ler)</b>	YEREL İŞLETMELER, YEREL YÖNETİM BİRİMLERİ, MESLEK ODALARI.						
<b>Stratejiler</b>	<p><b>S-2.2.1</b> Mesleki ve teknik ortaöğretim okulları arası imkân ve başarı farkının azaltılmasına yönelik çalışmalar yapılacak, rehberlik ve mesleki planlama çalışmalarının etkinliğinin artırılması sağlanacaktır.</p> <p><b>S-2.2.2</b> Meslekî ve teknik eğitim almak isteyen her bireyin erişebileceği ve belge alabileceği eğitim imkânları geliştirilecektir.</p>						
<b>Riskler</b>	<ul style="list-style-type: none"> <li>Eğitimin süreç odaklı değil sonuç odaklı görülmesi</li> <li>Mesleki ve teknik eğitimde eğitim hizmeti verilen her alanda iş birliği çalışmalarını için gerekli desteğin sağlanamaması</li> </ul>						
<b>Maliyet Tahmini</b>	50.000 TL						
<b>Tespitler</b>	<ul style="list-style-type: none"> <li>Mesleki ve teknik ortaöğretim kurumları arası imkân ve başarı farklılıklarının olması</li> <li>Projelerin yürütülebilmesi için proje yürütücülerinin yeterince desteklenememesi</li> <li>Mesleki eğitimde kalite sistemi kapsamında gerçekleştirilen öz değerlendirme sürecine okulların istendik düzeyde destek vermemesi</li> </ul>						
<b>İhtiyaçlar</b>	<ul style="list-style-type: none"> <li>Mesleki ve teknik eğitim alan öğrencilerin mesleki planlamalarını ilgi, istek ve kabiliyetleri doğrultusunda yapabilmeleri için mesleki ve akademik rehberlik çalışmalarına ihtiyaç duyulması</li> <li>Mesleki eğitimde kalite sisteminin yaygınlaştırılması</li> <li>Mesleki eğitimde yapılan iş birlikleri ile atölye ve laboratuvar öğretmenlerinin sektörde iş başı eğitimi almalarının sağlanması</li> </ul>						

<b>Amaç 3</b>		Çağın ihtiyaç duyduğu bilgi, beceri ve yetkinlikleri kazandıran, teknolojiyi üreten, tarih bilinci ve bilim aracılığıyla geleceği kurgulayan, nitelikli insan kaynağı yetiştiren, ekonomiye katkı sunan, değerleriyle bireyi hayata hazır kılan, empati ve nezaket kazandıran bir ortaöğretim yapısı ile öğrenciler yetiştirmek.						
<b>Hedef 3.1</b>		Mesleki ve teknik eğitim alanında eğitim-istihdam-üretim ilişkisi güçlendirilecek ve uluslararası iş birliği ve deneyim paylaşımının teşvik edilmesi sağlanacaktır.						
<b>Amacın İlgili Olduğu Program/Alt Program Adı</b>		<b>ORTAÖĞRETİM</b>						
<b>Amacın İlişkili Olduğu Alt Program Hedefi</b>		<b>İstihdama Hazırlık</b>						
<b>Performans Göstergeleri</b>		<b>Hedefe Etkisi (%)</b>	<b>Plan Dönemi Başlangıç Değeri</b>	<b>2024</b>	<b>2025</b>	<b>2026</b>	<b>2027</b>	<b>2028</b>
<b>PG 3.1.1</b> <b>İşletmelerin ve mezunların mesleki ve teknik eğitime ilişkin memnuniyet oranı (%)</b>	<b>İşletmelerin memnuniyet oranı</b>	30	100	100	100	100	100	100
	<b>Mezunların memnuniyet oranı</b>		100	100	100	100	100	100
<b>PG-3.1.2 Mesleki Eğitim Merkezi Programı'na kayıt olan öğrenci sayısı (Telafi Programı Hariç) (9.Sınıf)</b>		25	2	4	6	8	10	12
<b>PG-3.1.3 Önceki öğrenmeler kapsamında belgelendirilen birey sayısı</b>		25	22	24	26	28	30	32
<b>Sorumlu Birim</b>		<b>Perşembe Sakin Şehir MTAL Tanıtım, Mezunları İzleme, İstihdam, Mesleki Rehberlik Danışma Birimi</b>						
<b>İş Birliği Yapılacak Birim(ler)</b>		YEREL İŞLETMELER, YEREL YÖNETİM BİRİMLERİ, MESLEK ODALARI.						
<b>Stratejiler</b>		<p><b>S-3.1.1</b> Mesleki ve teknik eğitim programlarının iş piyasasının ihtiyaçlarıyla uyumlu olmasını ve memnuniyetini sağlamak ve öğrencilere pratik deneyim kazandırmak için işverenler ve endüstri kuruluşlarına yönlendirilecek, ne eğitimde ne istihdamda olan gençler meslekî eğitim merkezi programlarına yönlendirilmesi sağlanacaktır.</p> <p><b>S-3.1.2</b> Okul bünyesinde yer alan meslekî eğitim merkezindeki öğrenci sayılarını artıracak faaliyetler planlanacaktır. Mesleki eğitim merkezi bulunmayan yerlere irtibat noktaları kurulacak, mesleki eğitim merkezlerinin mesleklere göre ihtisaslaşması sağlanacak ve yaygın veya serbest öğrenmeler yoluyla edinilen mesleki becerilerin tanınması ve belgelendirilmesine yönelik yöntemler çeşitlendirilerek belge alan birey sayısının artırılması sağlanacaktır.</p> <p><b>S-3.1.3</b> Öğrencilerin 7 ve 8. sınıflarda bulunan öğrencilere yapılacak tanıtımlar atölye çalışmaları olarak planlanacak, mesleki eğitimi deneyimleme fırsatı verilecek.</p>						

Riskler	<ul style="list-style-type: none"><li>• Eğitim-istihdam-üretim ilişkisinin güçlendirilmesinde paydaşlardan beklenen desteğin sağlanamaması</li><li>• Hızla değişen teknoloji sonucunda mesleki eğitimdeki eğitim araçlarının atıl duruma düşmesi</li><li>• Teknolojik gelişmelerin hızı ve sektörün taleplerinin bu doğrultuda değişken olması</li><li>• Mesleki eğitim merkezlerine yönelik olumsuz algı.</li></ul>
Maliyet Tahmini	30.000 TL
Tespitler	<ul style="list-style-type: none"><li>• Mesleki eğitimin paydaşlarıyla etkileşiminin istenen seviyede olmaması</li><li>• Mesleki ve teknik eğitimde politika belirleme ve karar alma süreçlerinde sektör temsilcilerinin isteksiz olması</li><li>• Gelişen teknolojinin mesleklerde değişikliklere sebep olması ve yeni mesleklerin ortaya çıkması</li><li>• Özel sektörün mesleki eğitim alanına yatırımının yetersiz olması</li></ul>
İhtiyaçlar	<ul style="list-style-type: none"><li>• Mesleki ve teknik eğitimde eğitim-üretim ve istihdam ilişkisinin güçlendirilmesi için ilgili taraflarla iş birlikleri kurulması</li><li>• Özel sektörün mesleki eğitim alanına yatırımlarının desteklenmesi amacıyla mevzuat düzenlemelerinin yapılması</li></ul>

<b>Amaç 4</b>		Farklılıkları dikkate alan bir özel eğitim ve rehberlik anlayışıyla öğrencilerin, eğitim ve yaşam süreçlerindeki potansiyellerini en üst düzeye çıkaracak ve özel gereksinimli bireylerin toplumla bütünleşmelerini sağlayacak bilgi ve beceriler ile ilgi ve yetenekleri doğrultusunda gelişimlerini destekleyecek fiziki, beşerî ve teknolojik imkânları artırmak.						
<b>Hedef 4.1</b>		Öğrencilerin bireysel özelliklerine ve öğrenme ihtiyaçlarına uygun fiziksel ve beşerî iyileştirmeler sağlanarak eğitime erişimlerinin artırılması sağlanacaktır.						
<b>Amacın İlgili Olduğu Program/Alt Program Adı</b>		<b>ÖZEL EĞİTİM VE REHBERLİK</b>						
<b>Amacın İlişkili Olduğu Alt Program Hedefi</b>		<b>Eğitime Erişim ve Fırsat Eşitliği</b>						
<b>Performans Göstergeleri</b>		<b>Hedefe Etkisi (%)</b>	<b>Plan Dönemi Başlangıç Değeri</b>	<b>2024</b>	<b>2025</b>	<b>2026</b>	<b>2027</b>	<b>2028</b>
<b>PG-4.1.1 Kaynaştırma/ bütünleştirme uygulamaları yoluyla eğitim alan öğrencilerin örgün eğitimdeki toplam özel eğitim ihtiyacı olan öğrencilere oranı (%)</b>		50	11	10	9	8	7	6
<b>PG 4.1.2 Özel eğitim alanında eğitim verilen paydaş sayısı</b>	<b>Eğitim verilen personel sayısı</b>	25	10	23	23	23	23	23
	<b>Eğitim verilen veli sayısı</b>	25	8	8	8	8	8	8



<b>Sorumlu Birim</b>	<b>Perşembe Sakin Şehir MTAL Rehberlik Hizmetleri Okul Yürütme Kurulu</b>
<b>İş Birliği Yapılacak Birim(ler)</b>	İL/İLÇE MEM, RAM, OKUL AİLE BİRLİĞİ
<b>Stratejiler</b>	<p><b>S-4.1.1</b> Kaynaştırma/bütünleştirme yoluyla eğitimlerini sürdüren öğrencilere yönelik bilgi, beceri, tutum ve farkındalık kazandırmak için ilgili tüm paydaşlara (öğretmenler, okul yöneticileri, il/ilçe MEM şef ve şube müdürleri ve aileler) çevrim içi veya yüz yüze eğitimler verilecektir.</p> <p><b>S-4.1.2</b> Öğretmenlere, en son özel eğitim stratejileri, teknikleri ve en iyi uygulamalar hakkında hizmet içi eğitim, velilere ise Rehberlik ve Araştırma Merkezleri'nde özel eğitim alanındaseminerler yüz yüze ve çevrim içi olarak sunulacaktır.</p> <p><b>S-4.1.3</b> Kaynaştırma/bütünleştirme uygulamalarının yürütüldüğü okullarda özel eğitim hizmetlerinin koordinasyonunun sağlanmasına yönelik çalışmaların (mevzuat düzenlemeleri, kaynaştırma/bütünleştirme uygulamalarının yürütüldüğü okullarda özel eğitim öğretmeni normu sağlanması vb.) yürütülmesi sağlanacaktır.</p>
<b>Riskler</b>	<ul style="list-style-type: none"> <li>• Sunulacak eğitimler için paydaşların talebinin istenen düzeyde olmaması</li> <li>• İlgili paydaşlara sunulacak eğitimler için uzman personel sayısının ihtiyacı karşılamaması</li> </ul>
<b>Maliyet Tahmini</b>	30.000 TL
<b>Tespitler</b>	<ul style="list-style-type: none"> <li>• Kaynaştırma/bütünleştirme uygulamaları yoluyla eğitim hakkında ilgili paydaşların yeterli düzeyde bilgi sahibi olmaması</li> <li>• Özel eğitim ihtiyacı olan öğrencilerin özellikleri ve eğitim süreçleri hakkında ilgili paydaşların yeterli düzeyde bilgi sahibi olmaması</li> </ul>
<b>İhtiyaçlar</b>	<ul style="list-style-type: none"> <li>• İlgili paydaşların kaynaştırma/bütünleştirme uygulamaları yoluyla eğitim hakkında bilgi ve farkındalık düzeylerinin artırılması</li> <li>• Öğretmenler, okul yöneticileri ve diğer personel ile ailelerin özel eğitim ihtiyacı olan öğrencilere yönelik bilgi, beceri, tutum ve farkındalıklarının geliştirilmesi</li> </ul>

<b>Amaç 4</b>	Farklılıkları dikkate alan bir özel eğitim ve rehberlik anlayışıyla öğrencilerin, eğitim ve yaşam süreçlerindeki potansiyellerini en üst düzeye çıkaracak ve özel gereksinimli bireylerin toplumla bütünleşmelerini sağlayacak bilgi ve beceriler ile ilgi ve yetenekleri doğrultusunda gelişimlerini destekleyecek fiziki, beşerî ve teknolojik imkânları artırmak.						
<b>Hedef 4.2</b>	Özel eğitim ihtiyacı olan öğrencilerin kendi ilgi ve yetenekleri doğrultusunda sosyal ve akademik gelişimlerinin desteklenmesi sağlanacaktır.						
<b>Amacın İlgili Olduğu Program/Alt Program Adı</b>	<b>ÖZEL EĞİTİM VE REHBERLİK</b>						
<b>Amacın İlişkili Olduğu Alt Program Hedefi</b>	<b>Özel Eğitim</b>						
<b>Performans Göstergeleri</b>	<b>Hedef Etkisi (%)</b>	<b>Plan Dönemi Başlangıç Değeri</b>	<b>2024</b>	<b>2025</b>	<b>2026</b>	<b>2027</b>	<b>2028</b>
<b>PG-4.2.1 Sosyal etkinliklerde en az bir faaliyete katılan özel eğitim öğrenci sayısı</b>	50	8	8	8	8	8	8
<b>PG-4.2.2 Özel eğitim ve rehabilitasyon merkezlerinde özel eğitim desteğinden yararlanan aylık ortalama öğrenci sayısı</b>	50	8	8	8	8	8	8
<b>Sorumlu Birim</b>	<b>Perşembe Sakin Şehir MTAL Rehberlik Hizmetleri Okul Yürütme Kurulu</b>						
<b>İş Birliği Yapılacak Birim(ler)</b>	İL/İLÇE MEM, RAM, OKUL AİLE BİRLİĞİ						
<b>Stratejiler</b>	<p><b>S-4.2.1</b> Özel eğitim ihtiyacı olan öğrencilerle olağan gelişim gösteren öğrencilerin birlikte yer alacakları sosyal, kültürel, sanatsal ve sportif faaliyetlerin standart olarak düzenlenmesine yönelik çalışmalar yapılacaktır.</p> <p><b>S-4.2.2</b> Özel eğitim sınıflarının materyal ihtiyaçları karşılanacak.</p>						
<b>Riskler</b>	<ul style="list-style-type: none"> <li>• Özel eğitim sınıflarında derse girecek özel eğitim alanı öğretmenlerinin olmaması</li> <li>• Özel eğitim tanısı noktasında velilerin tanıya güven duymaması ve özel eğitim konusunda ön yargılı tutum ve bilgi eksikliği.</li> </ul>						
<b>Maliyet Tahmini</b>	100.000 TL						
<b>Tespitler</b>	<ul style="list-style-type: none"> <li>• Özel eğitim sınıfında görev alacak özel eğitim mezunu özel eğitim öğretmeni bulunmamaktadır.</li> <li>• Özel eğitim sınıfında donatım eksikliği bulunmaktadır.</li> </ul>						
<b>İhtiyaçlar</b>	<ul style="list-style-type: none"> <li>• Özel eğitim mezunu Özel Eğitim Öğretmenlerine ihtiyaç duyulmaktadır.</li> <li>• Özel Eğitim sınıflarında materyal ve donatım eksiklerinin giderilmesine ihtiyaç duyulmaktadır.</li> </ul>						

<b>Amaç 5</b>	Türkiye Yüzyılı vizyonu doğrultusunda fiziki ve teknolojik altyapısıyla güçlü, nitelikli personelle eğitime erişimi ve eğitimde kaliteyi artıracak, etkin ve hesap verebilen kurumsal yapıyı geliştirmek.						
<b>Hedef 5.1</b>	Tüm kademelerde eğitime erişimi sağlayacak planlamalar yapılarak doğa kaynaklı afetlere ve bulaşıcı hastalıklara karşı dirençli, çevreci ve nitelikli mimariye sahip eğitim ortamlarının oluşturulması sağlanacaktır.						
<b>Amacın İlgili Olduğu Program/Alt Program Adı</b>	<b>KURUMSAL KAPASİTE</b>						
<b>Amacın İlişkili Olduğu Alt Program Hedefi</b>	<b>Fiziki Alt Yapı (Yatırım/İnşaat-Donatım)</b>						
<b>Performans Göstergeleri</b>	<b>Hedefe Etkisi (%)</b>	<b>Plan Dönemi Başlangıç Değeri</b>	<b>2024</b>	<b>2025</b>	<b>2026</b>	<b>2027</b>	<b>2028</b>
<b>PG-7.1.1 Onarım/Tadilat yapılarak iyileştirilen eğitim binası sayısı</b>	100	1	1	1	1	1	1
<b>Sorumlu Birim</b>	<b>Perşembe Sakin Şehir MTAL Müdürlüğü</b>						
<b>İş Birliği Yapılacak Birim(ler)</b>	İL/İLÇE MEM, YEREL YÖNETİM BİRİMLERİ, MEB						
<b>Stratejiler</b>	<b>S-5.1.1</b> Okulun niteliğinin artırılması için fiziksel imkânları yetersiz olan alanların onarım çalışmaları yapılacak, afete karşı dirençli ve erişilebilir; enerji ihtiyacı, yalıtım özellikleri, ısıtma ve/veya soğutma sistemlerinin verimli, su kaynaklarının tasarruflu kullanıldığı çevreye duyarlı eğitim yapıları tesis edilecektir.						
<b>Riskler</b>	<ul style="list-style-type: none"> <li>Maliyetlerdeki öngörülemeyen artışlar</li> <li>Doğa kaynaklı afetler</li> <li>Tasarruf önceliklerindeki değişiklikler</li> </ul>						
<b>Maliyet Tahmini</b>	200.000 TL						
<b>Tespitler</b>	<ul style="list-style-type: none"> <li>Spor salonunun tadilata ihtiyacı olduğu için tam kapasite kullanılamamaktadır.</li> <li>Eğitim öğretim dönemleri içerisinde öğrencinin kullanımından kaynaklı belli kalem teknolojik ekipman, fiziksel mekan ve tesisatta kırılma, bozulma vakalarının olması.</li> <li>Okul ortamında salgın ve bulaşıcı hastalıkların bulaş ve yayılma oranının yüksek olması</li> </ul>						
<b>İhtiyaçlar</b>	<ul style="list-style-type: none"> <li>Eğitim binalarının niteliğinin artırılması için fiziksel imkânlarının iyileştirilmesi</li> <li>Ortak kullanım alanlarında hijyen kurallarına uyulmasının sağlanması</li> <li>Bulaşıcı hastalıklar karşı personelin ve öğrencilerin bilinçlendirilmesi</li> </ul>						

Maliyet Tablosunun hazırlanmasında; Tefbis kayıtları, Okul Aile Birliği bütçesi, Resmi kurumlardan gelen ödenek, yardım ve katkılar baz alınmıştır.

## MALİYETLENDİRME

Perşembe İlçe Millî Eğitim Müdürlüğü 2024-2028 Stratejik Planı'nın maliyetlendirilmesi sürecindeki temel gaye; stratejik amaç, hedefvestratejileringerektirdiği maliyetlerin ortaya konulması suretiyle politika tercihlerinin ve karar alma sürecinin rasyonelleştirilmesine katkıda bulunmaktır. Bu sayede stratejik plan ile bütçe arasındaki bağlantı güçlendirilecek ve harcamaların önceliklendirilme süreci iyileştirilecektir.

### **Bu temel gayeden hareketle planın tahmini maliyetlendirilmesi şu şekilde yapılmıştır:**

- Hedeflere ilişkin stratejiler durum analizi çalışmaları sonuçları ve ilgili birimlerin katılımlarıyla tespit edilmiştir.
- Stratejilere ilişkin maliyetlerin bütçe dağılımları yapılmadan önce genel yönetim giderleri ayrılmıştır.
- Hesaplamalar yapılırken ilk üç yıl için harcamalara ilişkin olarak Orta Vadeli Program (OVP) 2024-2026'da yer alan program bazlı giderlerin (harcamaların) artış oranları baz alınmıştır. Son iki yıl ise aritmetik artış oranıyla tahmin edilmiştir. Kaynaklara ilişkin olarak yine ilk üç yıl için OVP 2024-2026'da yer alan program bazlı gelirlerin (kaynaklar) artış oranları ve son iki yıl için aritmetik artış oranıyla tahminde bulunulmuştur. Ayrıca merkezi yönetim bütçesiyle beraber sivil toplum kuruluşları ve uluslararası kuruluşların proje-iş birliği katkıları, sosyal yardımlaşma gelirleri gibi bütçe dışı kaynaklar da dikkate alınmıştır.
- Stratejilere ilişkin tahmini maliyetler belirlenirken buradan hareketle hedef maliyetleri de belirlenmiştir.
- Hedef maliyetlerinden yola çıkılarak amaç maliyetleri ortaya çıkarılmış ve amaç maliyetlerinden de stratejik plan maliyeti belirlenmiştir.
- İlimiz Stratejik Planı'nda yer alan maliyetler hesaplanırken Bakanlık Planı'nda yer alan bütçe ve maliyetlendirme bölümü de dikkate alınmıştır.

Toplam kaynakların dağılım oranlarına bakıldığında %97,85'inin Müdürlüğümüz bütçesi, %2,15'inin ise STK'ler ve uluslararası kuruluşların proje-iş birliği katkıları, sosyal yardımlaşma gelirleri gibi bütçe dışı kaynakların katkısı olduğu görülmektedir.

Müdürlüğümüz stratejik planında yedi amaç ve yirmi iki hedef bulunmaktadır. Söz konusu amaç ve hedeflere ilişkin beş yıllık tahmini bütçe dağılımları Tablo 24'de gösterilmiştir. Tabloda görüleceği üzere son iki yılın gelir ve giderlerinde yaşanan artıştan hareketle hazırlanan beş yıllık maliyetlendirme sonucunda Müdürlüğümüzün tahmini olarak **392.000 TL**'lik bir harcama yapacağı öngörülmektedir.

## 4.4. Maliyetlendirme

Stratejik planda belirlenen hedeflerin plan dönemi için tahmini maliyeti tespit edilmiştir. Hedeflere plan döneminden önce erişilmesi öngörülmediğinden 5 yıllık bir zaman dilimini kapsamıştır.

Hesaplamalar yapılırken ilk üç yıl için harcamalara ilişkin olarak Orta Vadeli Program (OVP) 2024-2026'da yer alan enflasyon artış oranı baz alınmıştır. (2024 %33, 2025 % 15, 2026 % 8,5) Son iki yıl ise aritmetik artış oranıyla tahmin edilmiştir.

Tablo 24. Tahmini Maliyet Tablosu (TL)

AMAÇ VE HEDEF NO	2024	2025	2026	2027	2028	TOPLAM MALİYET
<b>AMAÇ 1</b>	<b>10.000</b>	<b>10.000</b>	<b>10.000</b>	<b>10.000</b>	<b>10.000</b>	<b>50.000</b>
HEDEF 1.1	10.000	10.000	10.000	10.000	10.000	50.000
<b>AMAÇ 2</b>	<b>16.000</b>	<b>16.000</b>	<b>16.000</b>	<b>16.000</b>	<b>16.000</b>	<b>80.000</b>
HEDEF 2.1	6000	6000	6000	6000	6000	30.000
HEDEF 2.2	10.000	10.000	10.000	10.000	10.000	50.000
<b>AMAÇ 3</b>	<b>6000</b>	<b>6000</b>	<b>6000</b>	<b>6000</b>	<b>6000</b>	<b>30.000</b>
HEDEF 3.1	6000	6000	6000	6000	6000	30.000
<b>AMAÇ 4</b>	<b>26.000</b>	<b>26.000</b>	<b>26.000</b>	<b>26.000</b>	<b>26.000</b>	<b>130.000</b>
HEDEF 4.1	6.000	6.000	6.000	6.000	6.000	30.000
HEDEF 4.2	20.000	20.000	20.000	20.000	20.000	100.0000
<b>AMAÇ 5</b>	<b>40.000</b>	<b>40.000</b>	<b>40.000</b>	<b>40.000</b>	<b>40.000</b>	<b>200.000</b>
HEDEF 5.1	40.000	40.000	40.000	40.000	40.000	200.000
<b>TOPLAM KAYNAK</b>	<b>98.000</b>	<b>98.000</b>	<b>98.000</b>	<b>98.000</b>	<b>98.000</b>	<b>392.000</b>

\*Herhangi bir hedefe veya faaliyete özgü olmayan, birden çok hedefe veya faaliyete yönelik olan ısınma, elektrik, temizlik ile bakım ve onarım gibi maliyetlere genel yönetim giderleri kapsamında yer verilir.

# 5.Bölüm

İzleme ve  
Değerlendirme



**100**★  
TÜRKİYE CUMHURİYETİ'NİN YÜZÜNCÜ YILI

## 5. İZLEME VE DEĞERLENDİRME

İzleme ve değerlendirme süreci kurumsal öğrenmeyi buna bağlı olarak da faaliyetlerin sürekli olarak iyileştirilmesini sağlar. İzleme ve değerlendirme faaliyetleri sonucunda elde edilen bilgiler kullanılarak stratejik plan gözden geçirilir, hedeflenen ve ulaşılan sonuçlar karşılaştırılır. Bu karşılaştırmalar sonucunda da gerekli görülen durumlarda stratejik planın güncellemesi kararı verilebilir.

**Hedefe İlişkin Değerlendirme:** Her yılın ilk altı ayında ilgili hedefe ait performans göstergelerinin performans düzeyi dikkate alınarak izlemenin yapıldığı yılın sonu itibarıyla hedeflenen değere ulaşıp ulaşılmadığının analizi yapılır. Hedeflenen değere ulaşılmasını engelleyecek hususlar ve riskler varsa bunlar değerlendirilir. Hedeflenen değerlere ulaşılmasını sağlayacak temel tedbirler kısaca yer verilir.

Okul için izleme değerlendirme faaliyetleri Tablo 26'da örneklendirilmiş olan izleme ve değerlendirme şablonu kullanılarak her eğitim-öğretim dönemi sonunda bir kere olacak şekilde gerçekleştirilir. (6 ayda 1) Bu şablon ile planlanan hedefe ne oranda ulaşıldığı ve buna dair değerlendirmeler ifade edilir.

**Hedef Performansının Hesaplanması:** Gösterge değerlerinin kümülatif olarak belirlenmemesi durumunda hedef performansının hesaplanmasında izleme dönemindeki yıl sonu hedeflenen değer ile izleme dönemindeki gerçekleştirme değerinin kümülatif değeri baz alınır.

Bir göstergenin performansı %100'ü aşabilir ancak hedef performansının ölçümünde bu değer 100 olarak alınır. Böylece diğer göstergelerin hedefe etkisinin doğru hesaplanması sağlanır.

Bir göstergenin performansı negatif değer alabilir. Ancak hedef performansının ölçümünde bu değer sıfır alınır. Böylece diğer göstergelerin hedefe etkisinin doğru hesaplanması sağlanır.

## 2024-2028 Stratejik Planı İzleme ve Değerlendirme Modeli





## İZLEME VE DEĞERLENDİRME SÜRECİNİN İŞLEYİŞİ

İzleme ve değerlendirme sürecinin işleyişi ana hatları ile aşağıdaki şekilde özetlenmiştir: 2024-2028 Stratejik Planı'nda yer alan performans göstergelerinin gerçekleşme durumlarının tespiti yılda iki kez yapılacaktır. Ara izleme olarak nitelendirilebilecek yılın ilk altı aylık dönemini kapsayan birinci izleme kapsamında tüm amaç sorumluları, sorumlu oldukları göstergelerle ilgili gerçekleşme durumlarına ilişkin veriler "Stratejik Plan Sorumlu Müdür Yardımcısı" tarafından toplanarak performans hedeflerinin gerçekleşme durumları hakkında hazırlanan "Stratejik Plan İzleme Değerlendirme Raporu" okul müdürüne sunulularak paydaşlarla paylaşılacaktır. Bu aşamada amaç; varsa öncelikle yıllık hedefler olmak üzere, hedeflere ulaşılmasının önündeki engelleri ve riskleri belirlemek ve yıllık hedeflere ulaşılmasını sağlamak üzere gerekli görülebilecek tedbirlerin alınmasıdır.

Şekil: İzleme ve Değerlendirme Süreci



**Ekler**



**100** 

TÜRKİYE CUMHURİYETİ'NİN YÜZÜNCÜ YILI

## 6.Tablo/Şekil/Grafik/Ekler

### Ek-1 Hedef Kart Sorumlulukları

HEDEFLER	9.SINIF MD. YARD.	10.SINIF MD. YARD.	11.SINIF MD. YARD.	12.SINIF MD. YARD.	REHBERLİK SERVİSİ	KOORD. MD. YARD.	İŞG SORM. MD.YARD.	SOSYAL KULÜPLER MD.YARD.	PROTOKOL SORM. MD.YARD.	ÖZLÜK SORM. MD.YARD.	DİSİPLİN SORM. MD.YARD.	ÖDEMELER SORM. MD.YARD.
Hedef 1.1.					S							
Hedef 1.2.					S							
Hedef 1.3.					S							
Hedef 2.1.1.	S											
Hedef 2.1.2.								S				
Hedef 2.2.1.		S										
Hedef 2.2.2.						S						
Hedef 2.2.3.				S								
Hedef 2.2.4.			S									
Hedef 2.2.5.									S			
Hedef 3.1.							S					
Hedef 3.2.										S		
Hedef 3.3.											S	
Hedef 3.4.												S

S: Sorumlu Birim    İ: İş Birliği Yapılan Birim

## Ek-2 Paydaş Anketleri

Aşağıda verilen anketler, okul/kurumlara örnek olması bakımından rehber eklenmiştir. Anket içerikleri, okul/kurum türüne ve yapısına göre değişiklik göstermelidir.

Sevgili Öğrencimiz;

- ✓ Bu anketin amacı, okul hakkındaki görüşlerini toplamaktır.
- ✓ Bu anket, kimlik bilgileri girilmeden yapılmalıdır.
- ✓ Okul hakkında görüşlerini yansıtan kutuya "X" işareti koyarak neler düşündüğünü öğrenmemize yardımcı olabilirsiniz.
- ✓ Anketimize katıldığınız için teşekkür ederiz.

NO	MESLEK LİSESİ ÖĞRENCİLERİ İÇİN KONU BAŞLIKLARI	Kesinlikle Katılıyorum	Katılıyorum	Kararsızım	Kesinlikle Katılmıyorum	Katılmıyorum
01-	Okulda kendimi güvende hissediyorum.	( )	( )	( )	( )	( )
02-	Okul temiz ve hijyeniktir.	( )	( )	( )	( )	( )
03-	Okulun fiziki koşullarını yeterlidir.	( )	( )	( )	( )	( )
04-	Okul, yeni kabul edilen öğrencilere uygun desteği sağlar.	( )	( )	( )	( )	( )
05-	Farklı kültürlerden gelen öğrencilerin bu okulda memnuniyetle karşılaşacağını düşünüyorum.	( )	( )	( )	( )	( )
06-	Öğretmenlerime ihtiyaç duyduğumda kolaylıkla görüşebilirim.	( )	( )	( )	( )	( )
07-	Okul müdürüne ihtiyaç duyduğumda kolaylıkla görüşebilirim.	( )	( )	( )	( )	( )
08-	Okul rehberlik servisinden ihtiyaçlarım doğrultusunda faydalanabiliyorum.	( )	( )	( )	( )	( )
09-	Okul meslek seçimim konusunda hedefler belirlememde ve bu hedeflere ulaşmamda yeterli rehberlik ediyor.	( )	( )	( )	( )	( )
10-	Mesleki gelişimimle ilgili yapılan etkinlikleri (seminer, okul dışı faaliyetler..) yeterli buluyorum.	( )	( )	( )	( )	( )
11-	Okulumda mesleki eğitimimi destekleyici fiziki donanım ve alt yapının yeterli olduğunu düşünüyorum.	( )	( )	( )	( )	( )
12-	Staj imkânlarından en verimli şekilde faydalanmamız için gerekli rehberlik ve yerleştirmenin doğru yapıldığını düşünüyorum.	( )	( )	( )	( )	( )
13-	Okulumda yer almam için birçok fırsat var.	( )	( )	( )	( )	( )
14-	Okul bana yeterli ders dışı etkinlik olanakları sunuyor.	( )	( )	( )	( )	( )
15-	Okul kulüpleri amacına uygun şekilde gelişimime katkı sağlıyor.	( )	( )	( )	( )	( )
16-	Öğretmenlerim sınıfta adil kurallara sahipler ve tarafsızlar.	( )	( )	( )	( )	( )
17-	Öğretmenlerim beni daha iyi performans göstermem için teşvik ediyor.	( )	( )	( )	( )	( )
18-	Öğretmenlerim derslerin işlenişinde farklı ve ilgi çekici yöntemlerle kullanır.	( )	( )	( )	( )	( )
19-	Okul kantininde yeterli ve sağlıklı yiyecekler var.	( )	( )	( )	( )	( )
20-	DYK'leri yeterli buluyorum.	( )	( )	( )	( )	( )
21-	Sınav ve ödevlerin beni değerlendirmek için adil ve yeterli olduğunu düşünüyorum.	( )	( )	( )	( )	( )
22-	Okulda düzenlenen sanatsal ve kültürel faaliyetler yeterlidir.	( )	( )	( )	( )	( )
23-	Okulda öğrencilerin görüşleri dikkate alınır.	( )	( )	( )	( )	( )

Kıymetli Öğretmenimiz;

- ✓ Bu anketin amacı, okul/kurum çalışmaları hakkındaki görüşlerinizi almaktır.
- ✓ Bu ankette kimlik bilgileri yer almaz.
- ✓ Lütfen okul hakkındaki görüşlerinizi en iyi yansıtan kutuya "X" işareti koyarak belirtiniz.
- ✓ Anketimize katıldığınız için teşekkür ederiz.

NO	ÖĞRETMENLER İÇİN KONU BAŞLIKLARI	Kesinlikle Katılıyorum	Katılıyorum	Kararsızım	Kesinlikle Katılmıyorum	Katılmıyorum
01-	Okulun misyonu ve vizyonunu tam olarak anlıyorum.	( )	( )	( )	( )	( )
02-	Okulda eğitim ve yönetim kalitesi sürekli olarak geliyor.	( )	( )	( )	( )	( )
03-	Okul temiz ve hijyeniktir.	( )	( )	( )	( )	( )
04-	Okul, öğrencilerin ve personelin güvenliğini sağlamak için uygun güvenlik önlemleri alır.	( )	( )	( )	( )	( )
05-	Okul, yeni kabul edilen öğrencilere uygun desteği sağlar.	( )	( )	( )	( )	( )
06-	Okulumuz mesleki yeterliliğimi geliştirmek için eğitim fırsatları sunuyor.	( )	( )	( )	( )	( )
07-	Okul yönetimimiz öğretmenleri etkin bir şekilde yönlendirir.	( )	( )	( )	( )	( )
08-	Okulumuz, öğrencilerin öğrenme ilgisini uyandıracak bir öğrenme ortamı oluşturmuştur.	( )	( )	( )	( )	( )
09-	Etkili bir öğretmen olmak için ihtiyaç duyduğum kaynaklara erişimim var.	( )	( )	( )	( )	( )
10-	Bana sunulan kaynakları kullanmak için gerekli eğitime sahibim.	( )	( )	( )	( )	( )
11-	Okulumuzun, farklı ihtiyaçları olan öğrencileri desteklemek için etkin bir politikası vardır.	( )	( )	( )	( )	( )
12-	Okulumuz müfredat uygulamasını etkin bir şekilde izler.	( )	( )	( )	( )	( )
13-	Okulumuz, velilere uygun etkinlikler düzenlemektedir.	( )	( )	( )	( )	( )
14-	Diğer öğretmenlerle iş birliği yaparım.	( )	( )	( )	( )	( )
15-	Okul personeli arasında dostane bir ilişki sürdürülür.	( )	( )	( )	( )	( )
16-	Takım ruhumuz ve moralimiz yüksek.	( )	( )	( )	( )	( )
17-	Okulumuza aidiyet hissediyorum.	( )	( )	( )	( )	( )

Kıymetli Velimiz;

- ✓ Bu anketin amacı, okul/kurum çalışmaları hakkındaki görüşleriniz almaktır.
- ✓ Bu ankette kimlik bilgileri yer almaz.
- ✓ Lütfen okul/kurum hakkındaki görüşlerinizi en iyi yansıtan kutuya "X" işareti koyarak belirtiniz.
- ✓ Anketimize katıldığınız için teşekkür ederiz.

NO	VELİLER İÇİN KONU BAŞLIKLARI	Kesinlikle	Katılıyorum	Katılmıyorum	Kararsızım	Kesinlikle	Katılmıyorum	Katılıyorum
		Katılıyorum	Katılmıyorum	Kararsızım	Kesinlikle	Katılmıyorum	Katılıyorum	
01-	Okulun misyonu ve vizyonunu tam olarak anlıyorum.	( )	( )	( )	( )	( )	( )	( )
02-	Okulda eğitim ve yönetim kalitesi sürekli olarak gelişiyor.	( )	( )	( )	( )	( )	( )	( )
03-	Okul temiz ve hijyeniktir.	( )	( )	( )	( )	( )	( )	( )
04-	Okul, öğrencilerin ve personelin güvenliğini sağlamak için uygun güvenlik önlemleri alır.	( )	( )	( )	( )	( )	( )	( )
05-	Okul, yeni kabul edilen öğrencilere uygun desteği sağlar.	( )	( )	( )	( )	( )	( )	( )
06-	Okul, çocuğumun okumaya olan ilgisini geliştirmesine yardımcı olabilir.	( )	( )	( )	( )	( )	( )	( )
07-	Okul çocuğumun öğrenme ilgisini güçlendiriyor.	( )	( )	( )	( )	( )	( )	( )
08-	Okul çocuğumun ahlaki gelişimini teşvik edebilir.	( )	( )	( )	( )	( )	( )	( )
09-	Okulda kullanılan değerlendirme yöntemleri çocuğumun gelişimini tüm yönleriyle anlamama yardımcı oluyor.	( )	( )	( )	( )	( )	( )	( )
10-	Okul, çocuğumun öğrenme performansı ve gelişimi hakkında beni iyi bilgilendiriyor.	( )	( )	( )	( )	( )	( )	( )
11-	Okul çocuğuma duygusal rahatsızlık ve öğrenme güçlükleri ile karşılaştığında yeterli desteği ve rehberlik sağlar.	( )	( )	( )	( )	( )	( )	( )
12-	Öğretmenlerin benimle iletişim kurma yöntemlerinden memnunum.	( )	( )	( )	( )	( )	( )	( )
13-	Herhangi bir problem durumunda müdür endişelerime cevap veriyor.	( )	( )	( )	( )	( )	( )	( )
14-	Okulda, velilerin ihtiyaçlarına uygun eğitim faaliyetleri düzenlenir.	( )	( )	( )	( )	( )	( )	( )
15-	Okul, çocukların gelişimini desteklemek için velilerle iyi bir ilişki kurar.	( )	( )	( )	( )	( )	( )	( )
16-	Okul, aktif veli katılımını teşvik eder.	( )	( )	( )	( )	( )	( )	( )
17-	Okulun veli etkinliklerine aktif olarak katılırım.	( )	( )	( )	( )	( )	( )	( )
18-	Bir veli olarak okula aidiyet hissediyorum.	( )	( )	( )	( )	( )	( )	( )
19-	Çocuğumun ev ödevlerini tamamlamasını sağlarım.	( )	( )	( )	( )	( )	( )	( )
20-	Çocuğumu okumaya teşvik ederim.	( )	( )	( )	( )	( )	( )	( )
21-	Çocuğumun her gün okula gitmesini sağlarım.	( )	( )	( )	( )	( )	( )	( )
22-	Çocuğumun eğitiminde aktif bir ortağım.	( )	( )	( )	( )	( )	( )	( )

